



# TRI TISOČLETJA PREDDVORA

**P**reddvor je poznan po imenitnih arheoloških odkritjih z bližnjih najdišč, kot so Sveti Lovrenc in Gradišče nad Bašljem, Sveti Jakob nad Potočami in Vrličnik nad Tupaličami. Vsa štiri najdišča so bila poseljena že med starejšo in mlajšo železno dobo ter v času rimskega imperija. Daleč najpomembnejša odkritja pa so znana z Gradišča nad Bašljem, kjer so leta 1998 med drugim odkrili številne ostanke staroslovenske knežje opreme iz dobe med 9. in 12. stoletjem.



*Preddvor, Arheološka izkopavanja 2009  
OKRA arheološka raziskovanja,  
Barbara Hofman s. p.*

Preddvor vse do nedavnega ni bil poznan po arheoloških odkritjih. Leta 2009 so arheologi zaradi gradnje trgovskega centra in stanovanjskega poslopja na nekdanjem grajskem vrtu začeli terenske raziskave. Predhodni testni izkopi so na severnem delu pokazali odlomke prazgodovinskih lončenih posod, kar je bilo odločilnega pomena za nadaljnje raziskave, ki so obsegale površino 1750 kvadratnih metrov.

# Vitrina meseca

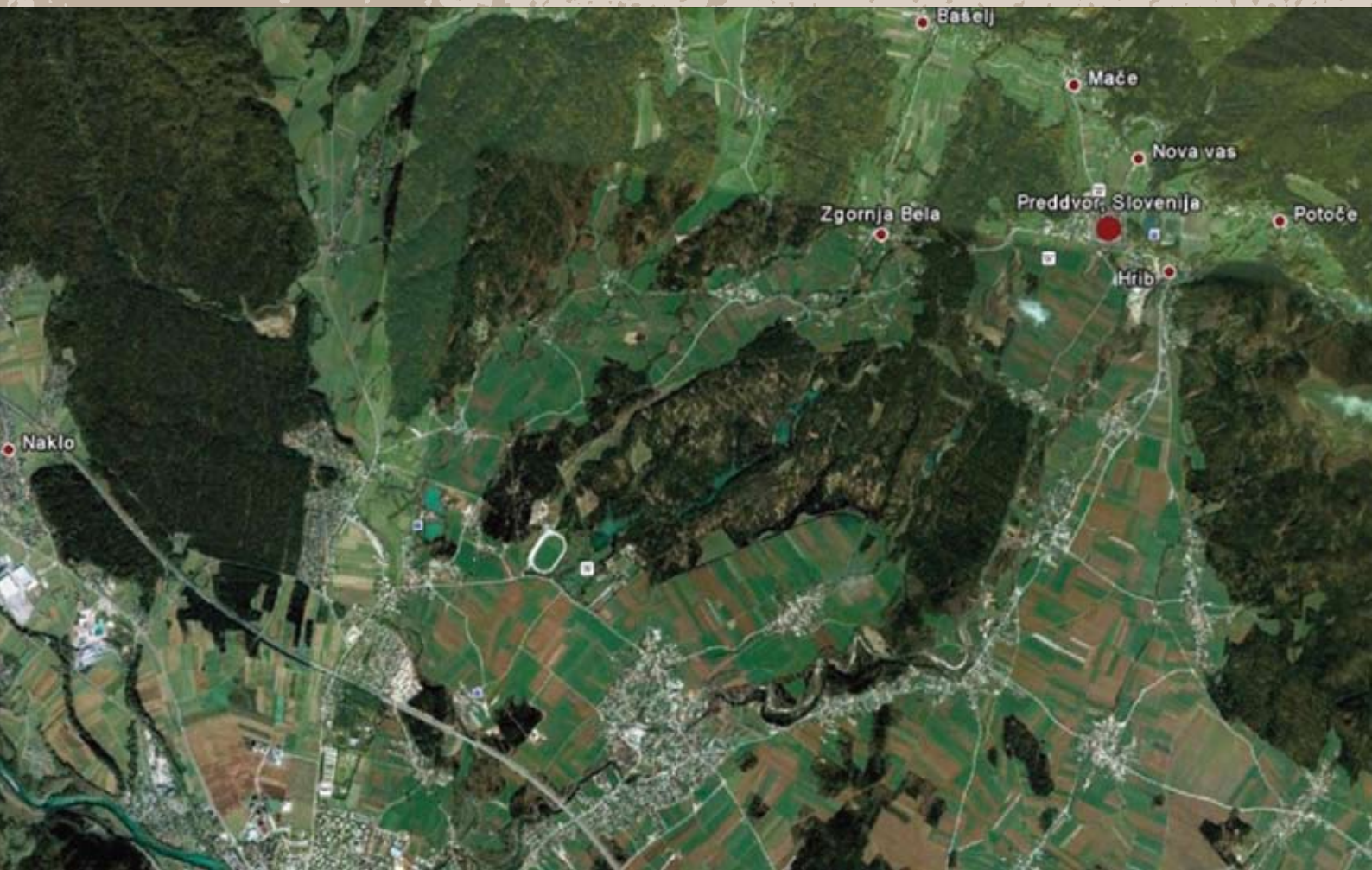


## Preddvor, sondiranje in izkopmo polje

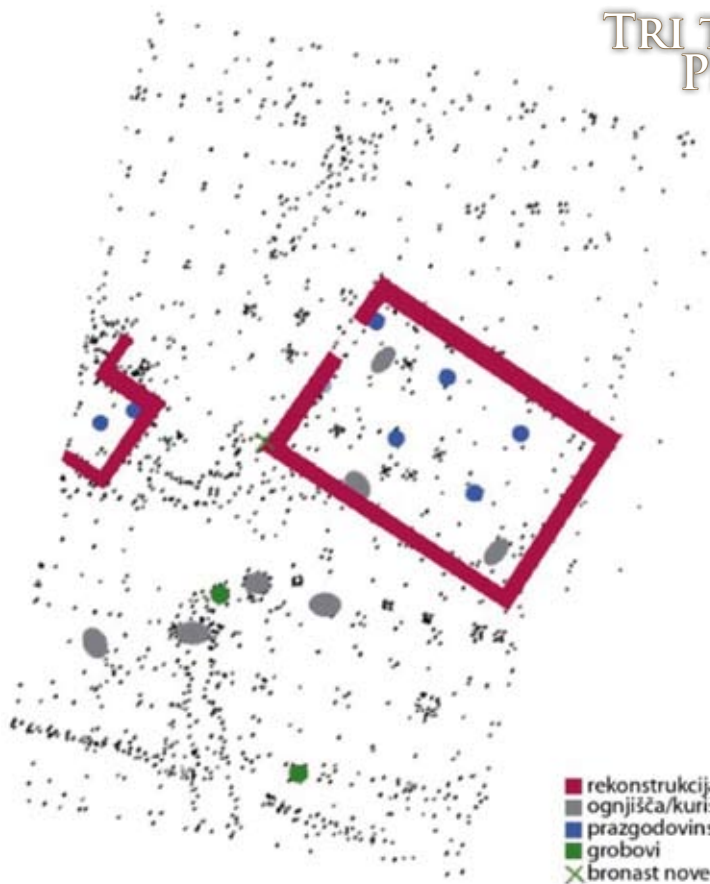
Arheološka izkopavanja so potekala na ravnem, proti jugu, v smeri naselja Breg nagnjenem prostoru. Ta sodi k plodni Kranjski ravnini ob vznožju Karavank, ki je nastala ob povodju Kokre in njenih pritokov Bistrice, Bele, Belice, Blatnika in Kokrice oziroma Save. Zaradi plodne zemlje je bila ravnina vedno skrbno obdelana in je še danes kmetijsko zelo razvita.

Ob reki Kokri je vodila prastara karavanaška pot od Kranja, skozi Preddvor, do Jezerskega vrha in na drugo stran gora. Zaradi naravnih danosti in cestnih povezav so v preteklosti nastala mnoga naselja in postojanke, ki so nadzirala živahen promet čez gorske prelaze.

Arheološka izkopavanja so potekala med majem in julijem leta 2009. Izkopavalci so na podlagi predhodnih testnih izkopov pričakovali ostanke prazgodovinske poselitve, na dan pa so prišli tudi ostanki rimskodobnega zidovja.







- rekonstrukcija antičnega objekta
- ognjišča/kurišča
- prazgodovinske stojke
- grobovi
- × bronast novец

Bronast novец, imenovan antoninijan, iz prve polovice 3. stoletja, s podobo enega od cesarjev iz Severske hiše. Cesar je upodobljen z žarkovno krono na glavi.

Preddvor, rekonstrukcija antičnega objekta

Na severnem delu najdišča so bile plasti domala uničene že ob prenovi obzidja grajskega parka.

V osrednjem delu so izkopavalci najprej naleteli na sledi vkopov za nosilne pokončne stebre prebivališč. Kmalu je prišel na dan še 70 centimetrov širok in 17 metrov dolg zid, ostanek temeljev obsežnejše zgradbe.

Eden od prostorov, ki so ga odkrili arheologi, je obsegal kar 190 kvadratnih metrov. V domala 10 centimetrov debeli plasti zemlje z najdbami so prevladovali ostanki rimskodobnih predmetov.

V nekaterih vkopanih luknjah za pokončne nosilce starejših koč, ki so stale na tem prostoru pred prihodom Rimljanov, pa so odkrili ostanke staroselskega prazgodovinskega posodja.

V kotih prostora so bile sledi dveh ognjišč, dolžine 2,0 in širine 1,1 metra.

Arheološka izkopavanja leta 2009



Vkopane jame za pokončne nosilce lesenih prebivališč so bile zasute s kamenjem in z ostanki lončenega prazgodovinskega posodja. (Foto: Črt Kozlovič)





Na jugozahodnem delu izkopanega prostora so se pod rimskodobno zgradbo ohranile sledi starejše, prazgodovinske poselitve. Odkrito je bilo ognjišče pravokotne oblike, ki se je pod rimskim zidom nadaljevalo na višjem in južnem delu izkopanega prostora in kjer so bile odkrite že omenjene luknje za pokončne kole za kočice.

Preddvor, s kamenjem zasuta vkopna jama za pokončen tram lesenega prebivališča



Vitrina meseca

## TRI TISOČLETJA PREDDVORA

Besedilo: Barbara Hofman, Verena Perko  
Vodja izkopavanj: Barbara Hofman, Okra, s. p.  
Fotografije: Barbara Hofman, Črt Kozlovič  
Tisk: Tiskarna Jagraf d. o. o.  
Izdal: Gorenjski muzej,  
zanj mag. Marjana Žibert, v. d. direktorice  
E-naslov: info@gorenjski-muzej.si

Iz odlomkov posodja in novčnih najdb je bilo ugotovljeno, da temelji zidov pripadajo ostankom obsežnejše rimskodobne podeželske zgradbe iz 3. stoletja po Kr. V tisočletju pred prihodom Rimljanov pa so na tem mestu stale prazgodovinske lesene kolibe.

Po odkritju debele plasti odlomkov lončenih posod je bilo ugotovljeno, da sodijo lesene prazgodovinske kočice v čas med bronasto in železno dobo pred domala tremi tisočletji.

GORENJSKI  
MUZEJ



MESTNA OBČINA KRANJ



REPUBLIKA SLOVENIJA  
MINISTRSTVO ZA KULTURO