

8. Valičev muzejski dan

Povzetki predavanj, Kranj, 3. december 2018

GORENJSKI
MUZEJ



8. Valičev muzejski dan

Povzetki predavanj, Kranj, 3. december 2018

GORENJSKI
MUZEJ



**NAKIT OSTANE. DEDIŠČINA,
NAŠ NAJDRAGOCENEJŠI NAKIT.**



8. VALIČEV MUZEJSKI DAN

PROGRAM

- 10.00 UVODNI NAGOVOR
- 10.10 - 10.30 Verena Perko, **KULTURNA DEDIŠČINA: KRAJINE, ZBIRKE IN MUZEJSKI PREDMETI** (stran 4)
- 10.30 – 11.00 Miha Mlinar, **ŽELEZNODOBNI OBLIKOVALCI POSOŠKEGA NAKITA** (stran 12)
- 11.00 - 11.20 Petra Stipančič, **NAKIT V POZNI BRONASTI DOBI NOVEGA MESTA – PRIMER BOGATEGA GROBA 284 KŽG S KAPITELJSKE NJIVE** (stran 18)
- 11.20 – 12.50 Aleksandra Nestorović, **ANTIČNE GEME – MINIATURNE UMETNINE** (stran 25)
- 12.50– 12.10 Maša Sakara, **STEKLEN OBESEK Z VOLKULJO, ROMULOM IN REMOM** (stran 27)
- 12.15 -13.00 Odmor z arheološko malico

- 13.00 – 13.20 Anja Ragolič, **DRAGOCEN ULOV: RIMSKODOBNI NAGROBNIK IZ POD SAVSKEGA MOSTU V KRANJU. NAJNOVEJŠE ARHEOLOŠKO ODKRITJE V KRANJU.** (stran 29)
- 13.20 – 14.00 Jože Štukl, **NAKIT IZ ARHEOLOŠKIH KONTEKSTOV NA LOŠKEM** (stran 30)
- 14.00 – 14.20 Janja Železnikar, **»SKRIVNI« POMENI NAKITA** (stran 53)
- 14.20 – 14.40 Barbara Hofman, **MOZAIČNE IN ČLENASTE STEKLENE JAGODE IZ DOLENJE VASI PRI CERKNICI** (stran 56)
14. 40 – 15.10 Jana Puhar, Žan Hočevar, **RIMSKODOBNI GROB Z ZLATIM NAKITOM IZ RIBNICE NA DOLENJSKEM** (stran 58)
- 15.10 – 15.30 Verena Perko, **ZLAT POROČNI PRSTAN IZ RIBNICE NA DOLENJSKEM** (stran 60)
- 15.30 – 15.50 Snježana Karinja, **IZBOR NAKITA OD PRAZGODOVINE DO NOVEGA VEKA, KI GA HRANI POMORSKI MUZEJ »SERGEJ MAŠERA« PIRAN** (stran 61)
- 16.00 Zaključek ob kavi

V letu kulturne dediščine: o kulturni dediščini, ki morda ne bo srečala prihodnosti

Letošnje leto je bilo veliko govoričenja o kulturni dediščini. Skozi vse leto so si sledili dogodki, razstave, govori in pisanja na to temo. Saj ne, da bi Slovence samo po sebi tako zelo skrbelo za kulturno dediščino. To ne! Ampak, če Evropska komisija zavzame stališče, da je *suportirati, krepiti in promovirati kulturno dediščino na integrativen način ena najpomembnejših evropskih nalog*, potem je pač treba vzeti sporočilo resno. In je (preverjeno) prav, da tudi slovenski politiki ter uradniki (letos) hitijo ugotavljati stanje naše kulturne dediščine. Še bolj pa obljubljeni, da bo v prihodnje zanjo še bolj poskrbljeno. Človek dobi vtis, da o kulturni dediščini vsi vse vedo in da za dediščino pri nas dobro, če že ne vzorno skrbimo. In še bolj bo v prihodnje!

Strokovni delavci in kulturne ustanove ugotavljajo, da so že dolgo na evropski ravni (pri čemer nihče ne pove, ali je to merilo najboljšega, dobrega ali slabega – kajti če je Evropa šele zdaj prepoznala eksistencialni pomen kulturne dediščine, je to zelo pozno). Turistični delavci (in bojim se, da tudi vse drugo gospodarstvo) pa jo vidijo kot »prodajni artikel« po meri tistih, ki Deželico obiskujejo – seveda z namenom, da bi jo še bolj intenzivno obiskovali in pustili za seboj še več cekinčkov. Vse, kar naši turistični delavci potrebujejo, so le »dobre zgodbe«, ki naj bi jim jih dediščinski strokovnjaki posredovali, da bodo kulturno dediščino spravili v denar. Z eno besedo, naš turizem – in s tem tudi Deželico – bo vsega hudega rešilo »zgodbarjenje«, kot so nedavno tega poimenovali kvazi »interpretacijo« dediščine za turistične potrebe.

Navaden človek se ob vsem slišanjem in videnem zgolj čudi, kako je mogoče, da je dediščina v resnici vsem deveta briga. Ne le turističnim delavcem, gospodarstvenikom, državnikom, velikim, srednjim in malim politikom, in – naj nam jezik otrpne, če smo si vse to izmislili – tudi mnogim iz te ali one dediščinske ustanove in s tem namenom zaposlenim. Ustavimo se zgolj pri alarmantnem podatku, da je izgubljene že več kot 60 odstotkov kulturne dediščine našega podeželja. Kako lahko govorimo o vzorni skrbi za dediščino? Nasprotno! Nova gradbena zakonodaja pri prenovi ne predvideva več nadzora Zavoda za

spomeniško varstvo, temveč zgolj neobvezujoče »mnenje«. Upravičeno se lahko bojimo, da predstavlja začetek nove, verjetno doslej najbolj katastrofalne dobe dediščinskega uničenja. Naj ob tem ne omenjamo propadajočih gradov in izginjajoče predragocene industrijske dediščine. Koliko naše premične dediščine v muzejih še čaka na inventarizacijo, kako majhen odstotek zbirk je dostopnih na spletu, povezanih s podatki drugih izobraževalnih in raziskovalnih ustanov. Še pomembnejše pa je, da je le malo naše dediščine ustrezno interpretirane in dejansko dostopne javnosti na fizični ter intelektualni ravni. Ne gre torej za vprašanje turistov in kvašenje puhlih anekdot, temveč za dejavnost življenjskega pomena o vključevanju dediščinskih vsebin in tradicionalnih vrednot v naše vsakdanje življenje. Če pomislimo, da je skupni in vsebinsko povezani register nepremične in premične, snovne in nesnovne dediščine šele deziderat, četudi zapisan v novo državno strategijo, si ne moremo kaj, da bi ne podvomili o iskrenosti lepih misli in obljub ob evropskem letu kulturne dediščine.

Zato je prav, da se vprašamo, kje so torej vzroki, da naša kulturna dediščina navkljub dokaj solidni zakonodaji, dobro zasnovanim varstvenim službam in številnim dediščinskim ustanovam ostaja deveta briga Deželice? Trdimo, da v naši majhnosti vendar ni vprašanje velikost državnega ali narodnostnega ozemlja niti število prebivalstva. Gre za umanjkanje slovenske intelektualne in splošno človeške, etično moralne širine, ki se nanaša na sposobnost prejemanja in dajanja, samospoštovanja in spoštovanja drugih. In seveda vključuje odgovornost do drugih, na prvem mestu do mladih in prihodnjih rodov.

Najprej h kulturni dediščini! V heritološki teoriji je splošno sprejeto stališče avstralske strokovnjakinje Laurajane Smith, da ne obstaja nekaj takega, kar bi bilo vnaprej prepoznano kot dediščina. Dediščina, trdi strokovnjakinja, je tisto, kar družba (recimo raje kar človeštvo) prepozna kot vredno, da se ohrani za prihodnje rodove.

Pri Slovencih pa je še vedno trdno zakoreninjeno prepričanje, da je dediščina stvar strokovnjakov in znanstvenikov (enako najbrž tudi v drugih vzhodnoevropskih, nekdanjih komunističnih deželah, kjer s(m)o se ljudje navadili mentalnega, infantilnega udobja, da o vseh pomembnih stvareh odločajo drugi). Ta splošna mentalna klima povzroča hude težave strokovnim službam, navkljub vsemu pa so te še vedno prežete s prepričanjem, da le oni vedo, kaj je prav. Javnost pri odločanju nima veliko besede – razen na deklarativni ravni!

Vloga javnosti pa se je v sodobnem dediščinskem diskurzu močno spremenila. Aktivna, od vsega začetka vključena javnost je postala garant ohranjanja in uspešnega varovanja dediščine v izvirnem prostoru. (To pa je najpomembnejši cilj kakršnega koli dediščinjenja, tudi muzejskega!) Vlogo javnih zavodov vse

uspešneje nadgrajujejo lokalna društva, ki prevzemajo aktivno držo do dediščine v lokalni skupnosti. Tudi mednarodne listine poudarjajo aktivno vlogo javnosti – tako pri odločitvah, kaj prepoznati kot dediščino, kot pri vključevanju v raziskave in interpretacijo. Upravljanje dediščinskih spomenikov ali parkov ne more biti uspešno brez javnosti, pri čemer je posebej pomembna lokalna skupnost. Oblikoval se je celo nov termin, dediščinska skupnost, ki označuje tiste skupine in posameznike, ki jih povezuje ohranjanje in skrb za nek spomenik ali dediščinski prostor. Lahko bi rekli, da so to tisti, ki jih povezujeta skrb za boljše mentalno okolje in usoda prihodnjih rodov.

S tem smo pri srži slovenskega dediščinskega problema. O dediščini še vedno in domala v celoti odloča stroka. Odločitve pa največkrat odražajo enostranska stališča raziskovalnih ali dediščinskih ustanov (temu pravimo avtorizirani dediščinski diskurz) – in to navkljub temu, da vse dediščinske ustanove nenehno poudarjajo pomen vključevanja javnosti.

Menimo, da sta za to dva pravzroka. Prvi se nanaša na odsotnost sistematičnih raziskav javnosti (za tovrstno delo so najbolj poklicani muzeji), drugi pa je pomanjkanje teoretičnih raziskav o potrebah sodobne slovenske družbe. Že dolgo pa opozarjamo, da dediščinski stroki manjkajo tudi širša, vsaj osnovna teoretična znanja o kulturni dediščini kot družbenem pojavu, ki bi omogočala umevanje celostnega, širše humanističnega pomena dediščine. To bi omogočilo spoznanja o presodni vlogi kolektivnega spomina za razvoj demokratične skupnosti.

Splošno znano je, da imajo slovenski strokovnjaki, ki delujejo v dediščinskih ustanovah, odlična znanja iz primarnih ved, kot so arheologija, umetnostna zgodovina itd. Obvladajo veščine in tehnična znanja, ki jim omogočajo strokovno rokovanje s predmeti in varovanje, konzervacijo ter restavratorska dela. Žal pa nepovezanost in razdrobljenost vseh teh znanj tudi preprečuje sodobni, celostni pristop. Kot vidimo, tudi ne koristi neobhodno potrebnim medsebojnim povezavam in medinstitucionalnemu sodelovanju v smislu dediščinskega delovanja kot globinske družbeno-socialne politike, globinske higiene družbenega spominjanja in predvsem, ne postavlja na prvo mesto človeka, kar pomeni paradigmo sodobnega dediščinjenja.

Tradicionalni koncept kulturne dediščine središči okoli posameznih ved, ne ukvarja se z vprašanji družbeno-socialnega pomena. Sodobni koncept pa kulturno dediščino razlaga kot celostni, prepleten družbeni proces, usmerjen v dobrobit skupnosti. Dediščina je temeljni izobraževalni, identitetni, razvojni gospodarski, politični in družbeni kapital. Žal pa pri besedici izobraževanje navadno pomislimo zgolj na šolski kurikulum in muzeje, ki s svojimi zbirkami nudijo šolam dodatna znanja. V resnici pa so muzejske zbirke zgolj ključ do celotne dediščine kot vir

neizmernih konvivalnih znanj in modrosti, ki so človeštvu omogočali preživetje v vseh okoliščinah. Človeštvo jih je pridobivalo skozi tisočletja in so usnovljeni v predmetih materialne kulture, njenemu načinu izdelovanja in rabe. Zato lahko trdimo, da je kulturna dediščina v družbeno-socialnem smislu izvorni sklop etičnih in moralnih kod, ki so posameznika usposabljala za preživetje, življenje v skupnosti in odločitve, ki sta jih morala skupnost ali posameznik sprejeti v nenavadnih ali celo nenormalnih časih. In če priznamo sodobju količkej nenormalnosti, bomo takoj razumeli hlepenje sodobne družbe po dediščini. Če nas filozofija uči etičnosti, nas kulturna dediščina, ki je temelj kolektivnega spominjanja, usmerja k moralnemu. Na podlagi katarzičnih doživetij uči o odločitvah, ki so izraz najvišje človekove stopnje učlovečenja, njegove svobodne volje o odločitvi za dobro ali zlo.

Kulturna dediščina ima pomembno terapevtsko vlogo v sodobni družbi. Povezuje jo in jo ozavešča. Odpira jo v preteklost in s tem miselno usposablja za sedanjost. Obrača nam oči v lastno človeško ničevost in nas ozdravlja strahu pred drugačnim. V svojem globokem bistvu smo vsi zgolj ljudje. Če uporabimo besede iz preteklosti *vanitas vanitatum, omnia vanitas* ali kot bi se reklo – *čisto vse preide*. To pa sodobnemu, vase zagledanemu človeku ne zveni prijetno. Vendar pa opozarja na temeljno lastnost vsega živega, na umrljivost. In le dediščina omogoča spominjanje. Tudi izrinjenih in namerno pozabljenih. Ljudi vrača iz preteklosti v sodobno spominjanje. In glej, tudi to sodobnemu človeku ni čisto po volji! Pa vendar je spominjanje pozabljenega, posebej potlačenih in namerno izbrisanih tem zdravilno. Podobno, kot je človeku, ki mu bolezen ali nesreča poškoduje spomin, potrebna terapevtska pomoč, da bi bil sposoben vrnitve v vsakdanje življenje. Enako deluje tudi kulturna dediščina na družbeni ravni: odkrivanje v pozabo odrinjenih vsebin je svojevrstna terapija za skupnost, je učenje strpnosti in drugačnosti. Odkriva krutosti in grozote. Človeku daje zazirati se v samega sebe in se mu prepoznavati kot človeka, ki je sposoben najplemenitejšega in hkrati tudi najkrutejših zločinov. Brez izjeme oboje v enem. In oboje domuje znotraj vsakega od nas.

Le ob aktivni vključitvi javnosti in v primeru, ko so strokovnjaki pripravljene sprejeti javnost kot enakovrednega sogovornika, se v kulturni dediščini aktivira terapevtska moč. Ali – kot je opozarjal *Paul Ricoeur* – spominjanje je temelj pravičnosti.

Ohranjanja kulturne dediščine ne omogoča govorjenje o njej. Niti do konca zbanalizirano »zgodbarjenje«. Turistični stampedo pomeni uničenje regionalnih posebnosti, ki so srž pravega turizma. Uspešno dediščinjenje so ljudje, pripravljene na nova znanja, ki bodo omogočala visoko stopnjo profesionalizacije strokovnih

služb in na drugi strani aktivno vključevanje javnosti z namenom demokratizacije sodobne družbe. Za to pa sta potrebna pogum in samozavest, ki sta v Deželici uporabniškega uma, žal, bolj na redko posejana! Potrebno je zaupanje v ljudi in hrabrost za spodbujanje k dobremu. Širjenje znanja in lastno učenje. In neustrašen boj! Z birokratskimi mlini, z nadutimi psevdostrokovnjaki in politiki, ki menijo, da je svet ravnokar vzniknil iz njihovega lastnega popka. Javnost je naša edina, prava zaveznica v boju za dediščino. Ko bo dediščino prepoznala kot vrednoto življenja, ki jo je treba ohraniti za prihodnost, jo bo tudi ohranjala.

Odnos neke družbe do kulturne dediščine je odraz stopnje demokratičnosti: pozabljeno, zamolčano, izbrisano in uničeno je bolj neizprosno ogledalo kot tisto, kar je vzorno vzdrževano. Ljudje smo pač taki. Za izumetničeno podobo navidezne dobrote prežijo nevarne zverine uničenja in moči. Uničevanje kulturne dediščine pa je enako uničenju skupine, skupnosti ali naroda. Je genocid in zločin nad človeštvom.

V Unescovih listinah je dediščina zelo jasno opredeljena kot suvereno jedro kolektivne identitete in samospoštovanja ter enako pomembna za obstoj človeštva kot hrana in voda. Kako naj torej Slovenci pričakujemo, da bomo ob pospešenem uničevanju kulturne dediščine preživeli kot narod? Ob vsem tem pa niti ni pomembno, ali gre za zavestno uničenje, neznanje, nesposobnost ali zgolj za malomarnost. In če velja, da je vzrok največjega uničevanja dediščine prav zanemarjanje, potem je naša mlahava in neodgovorna brezskrbnost dejansko enak zločin nad človeštvom.

Kulturna krajina kot knjiga o njenih ljudeh in preteklosti

Kulturna krajina je palimpsestna podoba neločljivega prepletanja človekovanja, bivanja in delovanja človeka skozi čas v izvornem okolju in naravnih danosti, upoštevajoč, da je tudi klima odraz človekovih dejavnosti. Krajina je temelj kulturne dediščine in je ključ za razumevanje z njo povezane skupnosti. Odkrivanje, raziskovanje, opazovanje, pa tudi vrednotenje in uživanje okolja, kot žal tudi njegovo uničevanje, sodijo k temeljnim človekovim dejavnostim. Krajino lahko interpretiramo skozi različne percepcije: metafizika omogoča razumevanje krajine prav preko krajine same, brez pomoči estetike ali drugih filozofskih disciplin, skozi njeno bivajoče, ki omogoča preostalim disciplinam, da se z njeno pomočjo vzpostavljajo oziroma vzpostavijo do nje odnos. Metafizični vidik percepcije je v največji meri stvar kontemplativnega pristopa, uziranja. To so tista globoka doživetja, ki spremljajo naša samotna sobivanja z naravo v tišini razuma. Poseben način doživljanja krajine je vidik estetike, ki vodi do oblikovanja

čisto specifičnega, poduhovljenega doživljanja vsebin, ki jih znanost v svoji racionalnosti in empiričnosti ne zmore zaobseči.

Filozofska fenomenologija izhaja iz aktivnega odnosa človeka do krajine, »*biti v svetu*« pomeni vzpostaviti odnos do sveta, postaviti se za svoj eksistencial. Posledično je človek vedno že obrnjen k stvarjem samim, odprt za življenje, pripravljen za soustvarjanje. Heidegger govori o »*hiši biti*«, preko katere se človek šele vzpostavlja kot delujoče bitje. Gre za dialektiko med objektom in subjektom v biti kot bivajočem. Tak vidik omogoča umeti, da je človek samo delček krajine in krajina je del človeka. Omogoča vzpostavljanje odnosa jaz-ti, kot sledi po velikem judovskem filozofu Martinu Bubru. Celosten in odgovoren odnos, ki temelji na zavesti, da je vsak del sveta hkrati že tudi del naše biti in s tem pogojuje naše sobivanje v družbi in naravnem okolju, je presodnega pomena za oblikovanje človekove osebnosti. In je odločujoč v človekovem dojemanju krajine. Odnos jaz-ti omogoča dojemati krajino kot kvaliteto življenja in preprečuje, da bi jo enačili s surovinskim virom in primarnim izvorom bogatenja.

Krajina je s pojavom kapitalizma in hitrega, brezobzirnega razvoja postala predmet profitne logike in manipulacije, kot ugotavlja Stephanie Ross. Za ekonomista ima nepremičninsko vrednost, za sociologa je prostor socializacije, za arhitekta je prostor, ki ga je treba pozidati, pravnik gleda na krajino kot priložnost reševanja mejnega spora, ekolog kot naravni habitus, biolog kot prostor z biotsko raznolikostjo. Arheolog kot arheološka najdišča in vir podatkov človekovega delovanja v preteklosti.

Racionalizem in empirizem moderne dobe sta prinesla triumf človeka nad naravo, ki se je začel z Newtonom, Descartesom, Baconom, Leibnitzem in se manifestiral v hitrem razvoju tehnologije in industrije. Obvladovanje narave in manifestacije moči so dosegle vrhunec z uničenjem v zadnjih desetletjih 20. stoletja, ki je sledilo premagovanju tehnoloških ovir na makro- in mikrokozmičnih področjih, ki so bile človeku 19. stoletju neznane in nedosegljive. V imenu idealov, v zadnjih desetletjih pa predvsem potrošništva in kapitala, je krajina postala predmet zabave in grobega okoriščanja. Muzeji, vsaj tisti tradicionalistični, ki služijo v prvi vrsti interesom znanosti, z muzeološko instrumentalizacijo zbirk in predmetov posredno promovirajo znanost in imperialistična, kolonialistična načela zahodnega sveta. Muzeji največkrat nekritično prevzemajo znanstvene paradigme, pri katerih je narava, vključno z živalskim svetom, objekt raziskave. Osredotočajo se na njene vidike uporabe in rabe ter prikazovanje v vlogi surovinskega vira. Smemo trditi, da nekritično prevzemanje znanstvenega koncepta v procesih muzealizacije vodi do objektivacije materialne kulture v vlogi muzejskega predmeta. Filozofsko fenomenološko stališče pa dobro osvetljuje že pred desetletji izpostavljen

muzeološki problem objektivacije muzejskega predmeta in s tem tudi zbirke kot dela celote človekovanja in krajine. To stališče osvetljuje pomen vzpostavljanja muzejskih kontekstov, v prvi vrsti inteligibilnih zgodb, ki predmet povezujejo z izvornim kulturnim in naravnim okoljem, ga na simbolni ravni vračajo skupnosti in na ravni muzejskega sporočila človeka usmerjajo v dialoški odnos. Fenomenološki pristop omogoča, da razumemo pomen procesov vzpostavljanja odnosa jaz-ti tudi na ravni kompleksnih dediščinskih in muzeoloških procesov. In obratno – opozarja na temeljne naloge dediščinskih služb, ki bi morale v dobro družbenega okolja vzpostavljati primordialni človekov odnos do okolja.

Celostnega dojetja podobe krajine in njenih palimpsestično prepredenih pomenov tudi samo muzejske zgodbe ne zmorejo zagotoviti. Za razumevanje krajine in njenih vrednot skozi čas je relevanten pogled skozi »oči« lokalnega prebivalstva. Ta vidik pa na edinstven način omogočajo zasebne zbirke, ki navadno nastajajo brez velikega vpliva znanstvenih konceptov in metod ter niso izpostavljene avtoriziranemu dediščinskemu diskurzu.

Muzejska zbirka in identiteta

Muzeologija je v sedemdesetih letih prejšnjega stoletja utemeljila muzejski predmet kot informacijsko-dokumentacijski objekt, ki mu daje vrednost kulturna informacija. Ta ga bolj ali manj tesno povezuje z nacionalno, regionalno, lokalno, etnično, versko ali politično identiteto, pri čemer je bila izpostavljena objektivacija muzejskega predmeta. Za ta pogled se zdi, da je omogočil paradigmatični premik v muzeologiji.

Že v šestdesetih letih 20. stoletja se je kot odgovor na družbene spremembe rodila ideja ekomuzeja kot oblike holistične interpretacije prostora. Ekomuzej temelji na aktivnem vključevanju javnosti. Lokalno prebivalstvo je z načinom življenja postalo nosilec dediščinskih procesov. V konceptu ekomuzeja je pripadla zasebnim zbirkam podobna vloga kot lokalni javnosti: podobno kot lokalna javnost, ki se je iz prejšnje pasivne vloge obstranskega opazovalca prelevila v akterja, subjekt, je tudi zasebnim zbirkam pripadel drugačen položaj. V sklopu ekomuzejev postanejo kot subjekt del inteligibilne dediščinske celote in pomemben element kolektivnega spomina.

Nastajanje številnih ekomuzejev v svetu je sčasoma odmevalo tudi v tradicionalnih muzejih. Vsaj v nekaterih. H konceptualnim spremembam pa jih je navsezadnje prisilila predvsem sodobna informativno-komunikacijska tehnologija, ki je spremenila navade javnosti.

Muzejska zbirka kot dialog med kulturno krajino in skupnostjo

Muzej je nazadnje pristal med mediji javnega obveščanja. Seveda z velikimi prednostmi, ki mu jih omogočata narava njegovih zbirk in avtentičnost muzejskega prostora. Muzejska razstava je prevzela vlogo komunikacijske točke, točke srečevanja, oblikovanja in dopolnjevanja kolektivnega spomina. Usmerjena je v dialog. Zasnovana kot proces vzpostavljanja odnosov z interakcijo med vsebinami, predmeti, izvornim okoljem in javnostjo. Sodobna razstava je postala točka srečevanja, ki temelji na recipročnosti med muzejskim predmetom in obiskovalcem. Muzejski predmet prek spomina na pretekle dogodke spodbuja občutek pripadnosti in budi z njim povezane emocije. Koncept sodobne razstave temelji na vključevanju in aktivnem sodelovanju skupnosti. Razstavna naracija na simbolni ravni vrača muzejskemu predmetu aktivno vlogo v lokalni skupnosti in ga skozi interpretacijsko strukturo muzejske zbirke subjektivira.

Zasebne zbirke pomenijo materialno obeleževanje kolektivnega spomina. Omogočajo dodatne, alternativne vpoglede v tematiko in vnašajo multiplost v interpretacijo preteklosti. Odražajo vrednote, verovanja in vedenjske vzorce, ki jih muzejske zbirke, podrejene načelom znanstvenega raziskovanja, ne zaobsegajo ali jih spregledujejo. Niso izpostavljene avtoriziranemu dediščinskemu diskurzu in omogočajo multiinterpretativni in inkluzivni način dediščinjenja. Z vidika muzeološke teorije lahko ugotovimo, da so zasebne zbirke inherentni del izvornega okolja in pospešujejo subjektivizacijo predmetov v procesih muzealizacije. Že pred desetletji izpostavljen muzeološki problem objektivacije muzejskega predmeta pa lahko prepoznamo tudi v odnosu muzejev do zasebnih zbirk. S fenomenološkega vidika, ki poudarja dialektiko med objektom in subjektom, zaobjetim v biti kot bivajočem, je moč dobro osvetliti srž izpostavljenega problema. S tega stališča sta vloga in pomen muzejskega predmeta inherentno zaobjeta v celoti izvornega prostora. Muzealizacija predmeta v kontekstu izvorne celote in njenih pomenov ter vrednot omogoča subjektivizacijo predmeta. Po drugi strani pa iztrganost predmeta iz izvornih kontekstov pospešuje njegovo objektivacijo. V simbolnem pomenu bi to lahko opredelili kot proces personalizacije in depersonalizacije muzejskega predmeta, kar analogno velja tudi za zbirke – posebej zasebne zbirke, ki niso dobile mesta v dediščinskih procesih nekega prostora.

Zaključiti je moč, da holistični heritološki pristop izboljšuje razumevanje družbene vloge zasebnih zbirk, ki predstavljajo v muzejih spregledane ali zavestno zanemarjene vrednote, dogodke ali dejavnosti. Skupaj s prostori spomina prispevajo k ohranjanju in oblikovanju kolektivnega spomina, kar družbenih okoljih omogoča bolj demokratičen pristop v dediščinjenju in bolj celovito razumevanje preteklosti.

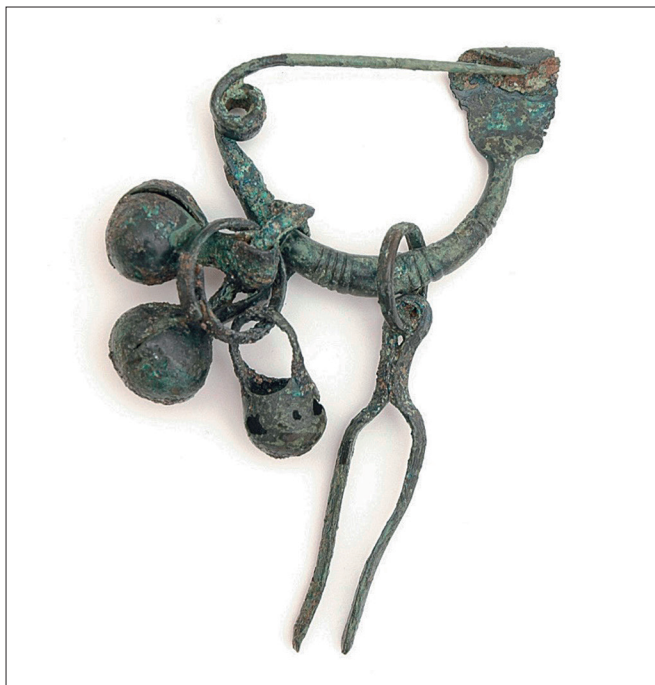
Posebnosti in različnosti so pomemben element za nadgradnjo kulture prostora, ki s tem postane avtentična in prepoznavna. Tudi železnodobno Posočje je v prvem tisočletju pred Kr. imelo svoje posebnosti in zakonitosti, ki so ta prostor kulturno zamejevale. Ob značilnem železnodobnem pogrebnem obredju, ki je sicer po običaju sežiganja umrlih primerljivo pogrebnim ritualom s prostora Krasa, Istre in severovzhodne Italije, ter arhitekturi, ki prav tako kaže svojstva, a je v njej zopet prepoznana bližina južnoalpskih kultur, so posoški železnodobni ustvarjalci oblikovali tudi nekatere povsem svojstvene nakitne predmete.

Arheološki predmeti poskušajo skupaj z najdiščnimi konteksti posredno sporočiti čim več o družbi, njeni socialni razslojenosti, skratka o življenju v preteklosti sploh. Med njimi so prav nakitni (in nekateri drugi osebni) predmeti najbolj intimen pokazatelj človeka v času brez računalnikov, interneta in pisnih virov. Arheološki nakit po navadi težje razlikujemo od predmetov, ki so predstavljali (le) dele noše, a se ti dve komponenti lahko tudi prekrivata. Eden od predmetov, ki se je iz prvotno preprostega pripomočka za spenjanje obleke sčasoma razvil v okrasni predmet in modni dodatek, je fibula – sponka ali zaponka. Fibule velikokrat presenečajo tako po estetski vrednosti kot po dovršenosti in izvirnosti. Le redki primerki lahko nakazujejo tudi etnično pripadnost njihovih nosilcev, večkrat pa z njihovo pomočjo lahko ugotovimo spol ali družbeni status posameznika. Ob svoji lepoti imajo fibule še eno pomembno lastnost – so eden izmed najboljših pripomočkov za določanje starosti arheološkega konteksta.

Seveda bi prav vsakogar izmed nas zanimal videz tistih, ki so nosili določeni »arheološki« nakitni predmet; vprašali bi se še o njihovem položaju v družbi in morda stilu oblačenja. Kar nekaj tega bi bilo mogoče izvedeti že na osnovi lege nakitnega predmeta – seveda v kontekstu skeletnega pokopa. Tam grobni pridatki hkrati nakazujejo del telesa, ki ga je ta predmet krasil. Na območjih, kjer so umrle navadno sežigali, torej tudi v Posočju, pa je nemogoče ugotoviti, h kateremu delu telesa ali obleke spadajo določene zaponke. Nekaj detajlov bi lahko postalo (zopet) vidnih na osnovi reliefov z nagrobnih spomenikov, na katerih so velikokrat v povsem realistični podobi prikazane tudi fibule, ki so spenjale in krasile oblačila. S srednjeevropskega prostora gre predvsem za reliefe z rimskih

kamnitih nagrobnikov, kakršnih v Posočju ne poznamo. Predvsem za raziskovanje življenja v rimski dobi so zelo pomembni tudi freske, mozaiki in stenske slikarije, ki razkrivajo dokaj verodostojen način nošnja določenega nakita. Žal tudi teh v Posočju nimamo, zato nam kot glavni vir za obravnavo prazgodovinskega nakita s tega prostora preostane predvsem primerjalna študija gradiva s podobnimi odkritji na sosednjih območjih.

Starejšezheleznodobna svetolucijska kultura je zapustila veliko sledov. Ti so razvidni tako iz velikega števila izkopanih grobov – v celotnem Posočju je bilo do danes raziskanih več kot 10.000 grobov, med njimi samo na Mostu na Soči okoli 7000 – kot tudi naselbinskih ostalin. Pogrebno obredje se je spogledovalo s severnoitalskimi in južnoalpskimi kulturami, morda so na teh geografskih prostorih dobili tudi idejo zasnovanosti naselbin in njihove arhitekture. Že ob bežnem proučevanju drobnih najdb, predvsem nakitnih predmetov, lahko opazimo, da so nekateri isti ali vsaj oblikovno zelo podobni železnodobni predmeti odkriti tako v osrednji Sloveniji kot na Dolenjskem, v zahodni Sloveniji ter na italškem in južnoalpskem prostoru. Kot take prepoznamo npr. določene vrste kačastih in certoških fibul ter zaponk z naprej gledajočo živalsko glavico. Vse te najdbe kažejo na tesno povezanost območja med Padsko nižino, južnimi Alpami in Dolenjsko v 6., 5. in 4. stoletju pr. n. št. Enotna dediščina prostranega prostora med



Slika 1. Svetolucijska ločna fibula z Mosta na Soči, 6.–5. stoletje pr. n. št. (foto: M. Grego, arhiv Tolminskega muzeja)

Padom in Savo se kaže npr. v razprostranjenosti kačastih fibul s sedlastim lokom kot značilnih zaponk moške noše v 6. stoletju pr. n. št., ki so v tem času značilne tudi v Posočju.

Nekatere druge najdbe nasprotno lahko prepoznamo kot izdelke domačih obrtnih delavnic. To lahko ugotovimo tako po značilnih oblikah kot uporabljenem okrasu. Posočju in območjem, ki so spadala pod okrilje železnodobne svetolucijske skupine (Bohinj in območje Nadiških dolin), je najbolj svojstvena t. i. svetolucijska ločna fibula (Slika 1), ki je dobila ime po središčnem naselju te kulture, posoškem centru na Mostu na Soči (nekoč Sv. Lucija). Ta zaponka je značilna ženska zaponka s konca 6. ali začetka 5. stoletja pr. n. št. in je kot taka tudi pravi razpoznavni znak tedanjega posoškega oblikovanja. Le redke so namreč najdbe tovrstnih fibul, odkrite zunaj tega prostora, npr. v Vačah in Halštatu. Kot zanimivost lahko omenimo, da so bili tudi obeski (obročki, pincete, kroglasti obeski, košaričasti obeski), ki so sestavni del tovrstnih zaponk, velikokrat izdelani v posoških delavnicah.

Tudi naslednica posoške svetolucijske kulture, mlajšeželeznodobna idrijska kultura, se je v zadnjih treh stoletjih pr. Kr. bolj ali manj držala tradicije svoje predhodnice. Vsaj brez vplivov (če ne tudi manjših preseljevanj) Kelto v Posočju ni šlo, kot kažejo predvsem najdbe z novoodkritega najdišča Bizjakova hiša v Kobaridu. V tem ritualnem zakopu konjev z opremo ter orožja in nakita je bila namreč tudi fibula vrste Münsingen, ki se je kot značilen nadregionalni tip v več različicah ob koncu 4. stoletja pr. Kr. pojavljala po velikem delu srednje Evrope. Na posoško odprtost proti keltskemu svetu kaže tudi dvodelna votla zapestnica, okrašena v značilni keltski motiviki, kakršne poznajo predvsem najdišča na širokem pasu med vzhodno Francijo in Slovaško, in je bila prav tako odkrita znotraj omenjenega zakopa. Ob redkih keltskih fibulah je v Posočju v tem času povsem prevladujoča lokalna komponenta, ki je razvidna tudi v razvoju posoških živalskih fibul latenske sheme. Razprostranjenost tovrstnih fibul je skoncentrirana



Slika 2. Fibula z zaključkom noge v obliki živalske glavice z Mosta na Soči, 4.–3. stoletje pr. n. št. (foto: M. Grego, arhiv Tolminskega muzeja)

prav v Posočju, predvsem v dolini Idrije med Cerkljanskim in Mostom na Soči. Le dve najdbi (Kovačevše nad Lokavcem v Vipavski dolini, Grobnik) sta bili namreč odkriti zunaj tega geografsko zelo zamejenega prostora. Zdi se, da so bile starejše fibule te vrste (Slika 2) tu prisotne že ob koncu starejše železne dobe in so, kot nakazuje oblika peresovine in loka, že tedaj prevzele latensko shemo. Različica z jantarnimi jagodami na loku, ki jo poznamo z Mosta na Soči, Grada pri Reki in eponimnega najdišča kulture na Idriji pri Bači, je verjetno mlajša in je bila priljubljena v idrijski kulturi ob koncu mlajše železne dobe. Razvoju teh oblik žal težko sledimo, saj se tovrstne fibule le redko pojavljajo znotraj »neoporečnih« grobnih celot in so tako težje časovno opredeljive.

Kot značilen produkt posoških delavnic vidimo tudi nekatere vrste mlajšeželeznodobnih fibul, ki so bile odkrite v več latenskih grobovih, na kulturnih mestih in v naselbinah. Med njimi so fibula vrste Idrija pri Bači, posoška izvedba fibul s tremi odebelitvami na loku in obročasta fibula vrste Posočje.

Fibule vrste Idrija pri Bači (Slika 3) so bile odkrite na geografsko zaprtem prostoru, npr. na posoških najdiščih Most na Soči, Idrija pri Bači, Kobarid, Volarje in tudi v Bohinju ter Nadiških dolinah, ki sta spadala pod okrilje posoške idrijske kulture. Pripadnost Bohinja območju idrijske kulture dokazuje tudi fibula s tremi odebelitvami na loku iz Jereke, kakršne so sicer značilne za posoška najdišča (Idrija pri Bači, Reka pri Cerknem, Most na Soči, Bodrež) in imajo tako bronasto kot srebrno izvedbo. Slednja je bila v paru odkrita v grobu 12 z grobišča Reka pri



Slika 3. Mlajšeželeznodobna fibula vrste Idrija pri Bači z Volarij, 2.–1. stoletje pr. n. št. (foto: M. Grego, arhiv Tolminskega muzeja)

Cerknem. Tudi obročaste fibule vrste Posočje (Slika 4) so značilne za konec mlajše železne dobe in omejene predvsem na najdišča idrijske skupine v Posočju (Most na Soči, Idrija pri Bači, Vrh gradu), le redke pa se posamično pojavljajo tudi drugod po srednji Evropi.



Slika 4. Obročasta fibula vrste Posočje z najdišča Vrh gradu pri Pečinah (foto: M. Grego, arhiv Tolminskega muzeja)

Že v prvi polovici 1. stoletja pr. n. št. je čutiti bližino Rima in prve »globalizacije« Evrope ter Sredozemlja. To je razvidno tudi na osnovi odkritega spektra najdb iz Posočja, kjer se ob lokalnih izdelkih že pojavijo prve italske fibule različnih oblik (npr. vrste Almgren 65, Nova vas, Cenisola). Tudi po koncu uspešne rimske vojaške akcije v 4. desetletju pr. n. št. je marsikateri zavedni Posočan še dolgo ostal zvest svojim navadam in običajem. Na to kažejo nekatere povsem železnodobne oblike »rimskih« žganih grobov in najdb prazgodovinskega »videza«, ki so bile odkrite v rimskih grobovih s konca 1. ali 2. stoletja na grobišču na Mostu na Soči.

Literatura:

BOŽIČ, D. 2011, Prazgodovinske najdbe s Tonovcovega gradu in železnodobna kulturna mesta v Posočju / Prehistoric finds from Tonovcov grad and Iron Age cult places in Posočje. V: Zvezdana Modrijan, Tina Milavec, *Poznoantična utrjena naselbina Tonovcov grad pri Kobaridu. Najdbe / Late Antique fortified settlement Tonovcov grad near Kobarid. Finds*, Opera Instituti Archaeologici Sloveniae 24, Ljubljana, 239–277.

CUNJA, R., M. MLINAR 2010 (ur.), *S fibulo v fabulo. Fibule iz Istre, s Krasa, iz Notranjske in Posočja med prazgodovino in zgodnjim srednjim vekom / Con la fibula nella storia : fibule dall'Istria, dal Carso, dalla Carniola Interna e dall'Isontino tra preistoria e alto medioevo*, Koper.

GABROVEC, S. 1974, Halštatske nekropole v Bohinju. – *Arheološki vestnik* 25, 287–318.

GUŠTIN, M. 1991, *Posočje in der jüngeren Eisenzeit / Posočje v mlajši železni dobi*. – Katalogi in monografije 27, Ljubljana.

MLINAR, M., T. GERBEC 2011, *Keltskih konj topòt. Najdišče Bizjakova hiša v Kobaridu. / Hear the Horses of Celts. The Bizjakova hiša site in Kobarid*. Tolmin.

SVOLJŠAK, D., B. ŽBONA TRKMAN 1985, Načini pokopa v prazgodovini Posočja. – V: *Sahranjivanje pokojnika sa aspekta ekonomskih i društvenih kretanja u praistoriji i antici*, Materiali XX, 87–89.

TECCO HVALA, S. 2014, Kačaste fibule z območja Slovenije. – *Arheološki vestnik* 65, 123–186.

TERŽAN, B. 1976, Certoška fibula. – *Arheološki vestnik* 27, 317–537.

TERŽAN, B., N. TRAMPUŽ 1973, Prispevek h kronologiji svetolucijske skupine. – *Arheološki vestnik* 24, 416–460.

Petra Stipančić, Dolenjski muzej Novo mesto

NAKIT V POZNI BRONASTI DOBI NOVEGA MESTA – PRIMER BOGATEGA GROBA 284 KŽG S KAPITELJSKE NJIVE

Poselitvena slika se v pozni bronasti dobi, med 13. in koncem 9. stoletja pr. n. št., spremeni tako v Sloveniji kot v pretežnem delu srednje in zahodne Evrope, saj se je število prebivalstva izredno povečalo. Ta prostor je poznan po enovitem načinu pokopa, tj. žganem pokopu na planih grobiščih. Zaradi tega je obdobje tako časovno kot kulturno opredeljeno s skupnim poimenovanjem kot kultura žarnih grobišč.

Zaradi geografske raznolikosti slovenskega prostora poznamo več kulturno različnih poselitvenih območij v času kulture žarnih grobišč.

Ljubljanska kulturna skupina je poseljevala območje osrednje Slovenije z gričevnato Dolenjsko z najdišči Novo mesto (Marof, Mestne njive, Kapiteljska njiva, Bršljin), Mokronog (Slepšek, Ostrožnik, Žempoh), Vače, Molnik, Stična, Brezje, Šmarjeta, Golobinjek pri Šentjerneju, Velike Malence in številnimi drugimi; Belo krajino z najdišči Metlika (Borštek, Špitalska draga, Hrib), Črnomelj, Podzemelj, Griblje; Ljubljansko kotlino z eponimnim najdiščem Ljubljana (dvorišče SAZU) in delno Gorenjsko (Pristava pri Bledu, Kranj). Značilen je žgani pokop v žarah, kjer žensko nošo opredeljujejo obročast nakit in steklene jagode, moško pa igla in izjemoma orožje.



Ogrlica iz modrih in rumenih steklenih jagod z izrastki. Novo mesto, Mestne njive, grob 362, 9.–8. stoletje pr. n. št. (foto: Borut Križ)



Prevoz najdb v muzej leta 1959 z Mestnih njiv (Fototeka Dolenjskega muzeja)

Dve največji in najpomembnejši nekropoli na Dolenjskem sta v Novem mestu na Mestnih njivah in Kapiteljski njivi. Raziskave poselitvenih točk v pozni bronasti dobi so skromne in za zdaj potrjujejo poselitev na Marofu in ob srednjeveškem obzidju (Šance).

Najstarejši poznobronastodobni grobovi v Novem mestu so bili odkriti v Bršljinu ob gradnji steklarne v šestdesetih letih 20. stoletja. Raziskani so bili štirje grobovi, ki segajo na prehod iz 10. v 9. stoletje pr. n. št. Obsežni plani nekropoli na Mestnih njivah in Kapiteljski njivi doživita višek pokopavanja v 8. stoletju pr. n. št. Severno nad mestnim jedrom, na kopastem hribu, leži grobišče Mestne njive, kjer so prve grobove raziskali leta 1954. Do danes je bilo skupno raziskanih 560 poznobronastodobnih grobov. V neposredni bližini prazgodovinskega gradišča Marof, na izravnanim delu hriba, pa je prazgodovinsko grobišče Kapiteljska njiva, ki je bilo v uporabi celo 1. tisočletje pr. n. št. Rezultat dosedanjih raziskav je 343 poznobronastodobnih žganih žarnih grobov, 67 starejšeželeznodobnih gomil in okoli 720 latenskih žganih grobov.

Poznobronastodobne grobove na obeh nekropolah so predstavljale velike lončene žare, napolnjene z žganino in kostmi ter drobnimi pridatki. Le v redkih grobovih je bila žganina preprosto stresena v grobno jamo brez lončene žare.

Žare so bile pokrite z lončeno latvico in včasih še s kamnito ploščo. Položene so bile v preprosto, večinoma okroglo grobno jamo, ki po premeru ni odstopala od velikosti žare, na dnu katere je pogosto ležala kamnita plošča. Večina grobov



Pogled na prazgodovinsko grobišče Kapiteljska njiva (foto: Andrej Križ)

je zaradi dolgoletnega oranja poškodovanih in tako tudi zgornji deli lončenih žar. Grobove z moško nošo opredeljujejo bronaste igle z različnimi glavicami. Čeprav prilaganje orožja v grobove ni značilno za ta čas, se v grobovih na Mestnih njivah in Kapiteljski njivi pojavlja kot del moške opreme. Grobove z žensko nošo opredeljujejo obročast nakit (zapestnice, ovratnice – torkvesi, obročki), fibule – sponke (fibula očalarka in ločna fibula) in lončena vretenca ter motki, ki so jih uporabljale tkalke pri predenju in tkanju blaga. Dokaj pogoste in številne so tudi



Lončena posoda – žara, pokrita z lončeno latvico in večjo kamnito ploščo. Novo mesto, Kapiteljska njiva, grob 275 KŽG (foto: Borut Križ)



Kamnita plošča na vrhu grobu 284 KŽG. Novo mesto, Kapiteljska njiva (foto: Borut Križ)

steklene jagode. Povečini so izdelane iz modrega stekla v več odtenkih, z očesci ali brez, kroglaste oblike z večjo luknjo za pritrnitev. V tem času, ko železo še ni v splošni uporabi, se v bogatejših grobovih na Mestnih njivah in Kapiteljski njivi pojavijo prvi železni predmeti, ki so bili namenjeni izključno nakitni opremi – zapestnice, ovratnice in fibule.

Ob tej priložnosti posebej omenjamo žgani grob 284 s Kapiteljske njive, ki ne izstopa samo po številu pridatkov, temveč tudi po njihovem bogastvu. Gre za grob bogate dame, o čemer pričajo številni nakitni predmeti. Velika kamnita plošča, dimenzij 85 x 90 x 25 cm, je ležala le deset centimetrov pod površjem in predstavlja zgornjo ploščo groba 284 KŽG. Po odstranitvi se je pokazala temnejša grobna ovalna lisa, velikosti 95 x 90 cm. Tudi na dnu grobne jame je ležala kamnita plošča, velikosti 50 x 40 cm.



Lončeni pridatki v grobu po dvigu kamnite plošče. Novo mesto, Kapiteljska njiva, grob 284 KŽG, 8. stoletje pr. n. št. (foto: Borut Križ)



Lonec s stožčastim vratom, pridatek v grobu. Novo mesto, Kapiteljska njiva, grob 284 KŽG. 8. stoletje pr. n. št. (foto: Borut Križ)

V grobu je bilo pet keramičnih posod, in sicer bikonični lonec z visokim vratom – žara, dva lonca z visokim stožčastim vratom, latvica in manjša posodica s pokrovom.

Po končanem terenskem delu so bile posode predane v obdelavo v restavratorsko delavnico. V največjem loncu, ki je bil v funkciji žare, je bila množica nakitnih predmetov in lončeni vijčki; bronaste ploščice z luknjicami (gumbi), bronasti



Železni zapestnici. Novo mesto, Kapiteljska njiva, grob 284 KŽG, 8. stoletje pr. n. št. (foto: Borut Križ)

obročki, bronaste jagode, bronasto-železna fibula (sponka) tipa Vače, bronasta ovratnica z odebelitvami (torkves), zelo drobne steklene jagode, večja steklena jagoda oziroma vretence in železne zapestnice.

Grob 284 KŽG predstavlja najbogatejši žgani grob na Kapiteljski njivi. To dokazuje ne samo število keramičnih pridatkov, temveč tudi številni bronasti in celo železni nakit. Lahko rečemo, da pridatki pričajo o pomembnem statusu dame znotraj poznobronastodobne skupnosti Novega mesta.

Izbor literature

DULAR, J. 1982, Halštatska keramika v Sloveniji. Dela 23.

DULAR, J. 2003, Halštatske nekropole Dolenjske.

DULAR, J. in TECCO HVALA, S. 2007, Jugovzhodna Slovenija v starejši železni dobi. Opera Instituti Archaeologici Sloveniae 12.

GABROVEC, S. 1973, Začetek halštatskega obdobja v Sloveniji. Arheološki vestnik 24.

GABROVEC, S. 1987, Željezno doba-Ljubljanska grupa. Praistorija jugoslavenskih zemalja V.

GRAHEK, L. 2004, Halštatska gomila na Hribu v Metliki. Arheološki vestnik 55.

KNEZ, T. 1990, 100 let arheoloških raziskovanj v Novem mestu 1890–1990.

KRIŽ, B., ŠKEDELJ PETRIČ, A., STIPANČIČ, P. 2009, Arheološka podoba Dolenjske.

TECCO HVALA, S. 2012, Magdalenska gora. Opera Instituti Archaeologici Sloveniae 26.

TERŽAN, B., ČREŠNAR, M. 2014, Absolutno datiranje bronaste in železne dobe na Slovenskem. Katalogi in monografije 40.



Gema z vrezano podobo boginje Cerere, božanstva plodnosti, izobilja in prosperitete, 1. - 2. stoletje (foto: Arhiv Pokrajinskega muzeja Ptuj - Ormož)



Gema z vrezano podobo Erota s piščaljo, 1. - 2. stoletje (foto: Arhiv Pokrajinskega muzeja Ptuj – Ormož)

ANTIČNE GEME – MINIATURNE UMETNINE

Rimljani so pogosto nosili prstane, z njimi so se kitili tudi na vsakem prstu in celo členku. Prstan še posebej predstavlja statusni simbol in kadar je prstan pečaten, hkrati služi tudi kot podpis lastnika. V vosek ali glino vtisnjen pečat je bil jamstvo pristnosti in nedotaknjenosti vsebine dokumenta ali embalaže. Prstan je praktičen in varen način hrambe pečatnika, zato so bile rimske game najpogosteje vdelane vanje. Rimljani so zelo cenili luksuz. Game, ki so združevale lepoto okrasnega kamna in podobo na njem, so bile priljubljeni okrasni predmeti, verjeli so tudi, da imajo magično moč. Motive na gemah lahko beremo kot sporočila, prevedena v simbole, obenem se je na njih upodobljen ves grško-rimski panteon.

Glavna izdelava kakovostnih gem, dvorne gliptike, kot imenujemo dejavnost vrezovanja podob v poldrago kamenje, je potekala v Rimu. Akvileja, današnji Oglej v Italiji, pa je bila v imperialnem obdobju poleg Rima najpomembnejše središče proizvodnje gem za široko tržišče. S širjenjem Rimskega imperija so v provincialnih središčih nastale manjše lokalne delavnice. Najverjetneje so bili nekateri tovrstni predmeti izdelani tudi v manjših delavnicah na območju današnje Slovenije, predvsem v 2. in 3. stoletju.



Steklen obesek z motivom volkulje z Romulom in Remom
(foto: M. Sakara Sučević)

Maša Sakara Sučević, Pokrajinski muzej Koper

STEKLEN OBESEK Z VOLKULJO, ROMULOM IN REMOM

Leta 2002 je pri izkopavanjih rimskodobnega grobišča Križišče pri Spodnjih Škofijah pri Kopru prišlo na dan enainpetdeset grobov. Med številnimi izjemnimi najdbami je bil odkrit tudi steklen obesek z motivom volkulje z Romulom in Remom.

Obesek iz modrega stekla je bil najden izven grobov. Podoba, ki prikazuje priljubljen motiv volkulje s dvojčkoma Romulom in Remom, simbolizira mesto Rim in s tem tudi Rimski imperij. V prispevku bomo osvetlili potek zgodnje romanizacije na območju današnji južne Primorske in spremembe, ki jih je proces prinesel s seboj za lokalno prebivalstvo.



Rimskodobni nagrobnik, ko je še ležal v Savi pod mostom v Kranju (foto: A. Ragolič)

Anja Ragolič, Znanstveno raziskovalni inštitut Slovenske akademije znanosti in umetnosti

**DRAGOCEN ULOV: RIMSKODOBNI NAGROBNIK
IZPOD SAVSKEGA MOSTU V KRANJU.
NAJNOVEJŠE ARHEOLOŠKO ODKRITJE V KRANJU.**

Devetnajstega novembra 2018 smo na Inštitutu za arheologijo prejeli klic, da je bil v Savi v Kranju, najden rimski kamen z napisom. Najditelj rimskodobnega spomenika, Jure Meden, profesor na Šolskem centru Kranj in predsednik Ribiške družine Kranj, je na kamen naletel med ribolovom. Prepoznal je njegov arheološki in historični pomen ter takoj obvestil pristojno službo.

Prva fotografija spomenika je nastala pod vodo: razkrila je najdbo zgornjega dela rimskega nagrobnega oltarja. Napis je kljub posnetku, ki je nastal v vodi, berljiv in sporoča, da je nagrobnik za komaj dvanajstletno dekllico postavil njen oče.

Prazgodovina

Zgodbo o nakitu na Loškem začnemo v eneolitiku oziroma bakreni dobi (2200–1800 pr. Kr.). V jami Kevderc pod Lubnikom so bili ob izkopavanjih, ki so potekala v letih 1958–1959, 1962 in 1964 pod vodstvom Franceta Lebna, odkriti kamnit prevrtan obesek v obliki zoba in trije prevrtani živalski zobje, očitno lovske trofeje, ki jih je obešene na vrvici v znak ponosa ob zmagi nad zverjo okrog vratu nosil prazgodovinski lovec.

Nakitni predmeti iz starejše železne dobe (800–400 pr. Kr.) izhajajo z gomilnega grobišča v Godeško-Reteških dobravah pri Škofji Loki, mednje pa prištevamo tudi naključni najdbi certoške fibule z Rudnega v Selški dolini in živalske fibule iz Podgore v Poljanski dolini.

Na Sorškem polju, ki ga omejujeta cesti Škofja Loka–Jeprca in Jeprca–Kranj, je 55 gomil, razporejenih v manjših ali večjih skupinah. Raziskave gomil so se s prvimi nestrokovnimi posegi začele že leta 1939. Iz tega časa od nakitnih predmetov v Loškem muzeju hranimo poleg trakaste še dve votli zapestnici iz bronaste pločevine. Nestrokovnemu je sledilo obdobje strokovnih raziskav, ko je bilo izkopanih šest gomil. Dve sta bili raziskani leta 1940 pod mentorstvom Rajka Ložarja, štiri, z oznakami A–D, pa leta 1958 pod vodstvom Franceta Lebna. Gomile z žganimi pokopi lahko datiramo v čas starejše železne dobe, in sicer v obdobje od Ha C do Ha D3 od 7. do sredine 5. stoletja pr. Kr.¹ Po številu predmetov izstopa bogat žgani grob iz gomile D. V njem so bili poleg delno ohranjenih šestih posod in dveh železnih nožev tudi nakitni predmeti, in sicer pravokotna pasna spona, bronasta masivna narebrena zapestnica in dve certoški fibuli.

Prva pripada **II. vrsti certoških fibul** variante a ali b po Teržanovi. Zanj je značilen vzdolžno nazlebljen lok trakastega preseka z okrasom prečnih vrezov na vsaki strani. Na prehodu loka v iglo srečamo diskasto ploščico.² Razlika med obema variantama je v obliki noge, ki pa pri naši fibuli ni ohranjena. Certoške

1 Ramšak 2009, 53.

2 Teržan 1976, 320.



Bakrenodobna ogrlica, sestavljena iz kamnitega obeska in prevrtanih živalskih zob (foto: Jože Štukl)

fibule II. vrste so proizvod domače halštatske kulture. Izoblikovale so se na območju svetolucijsko-dolenjskega kulturnega kroga, znane pa so tudi z nekaterih notranjskih najdišč. Pojavijo se v stopnji Sv. Lucija IIb. Zunaj slovenskega prostora se pojavljajo na vzhodu, kjer jim lahko sledimo od Velem St. Vida in Gyulaya na Madžarskem do Kompolja in Donje doline. Na zahodu jih zasledimo na najdiščih južnoalpskih dolin Gurina, Campo Paraiso, Villa d` Este. Druga pripada **XIII. vrsti certoških fibul** variante e po Teržanovi. Za to vrsto fibul je značilna samostrelna spiralna vzmet. Lok je polkrožne oblike in zaobljeno rombičnega ali lečastega preseka. Pojavijo se v stopnji

Sv. Lucija IIb1, v uporabi so bile še v času negovskega horizonta, posamezne primerke pa srečamo celo v latenskem času. Razširjene so bile na območju od današnje Slovenije, kjer so bile značilne predvsem za svetolucijsko in dolensko skupino, pa vse do Donave in osrednjega Balkana.³

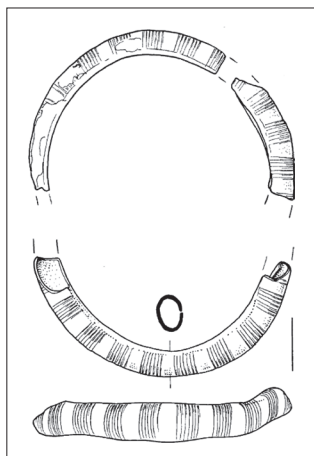
Bronaste narebrene masivne zapestnice se pojavijo v stopnji Stična-Novo mesto in so zastopane v različnih variantah, vse do negovskega horizonta. Razširjene so bile predvsem na Dolenjskem in v Beli krajini, na najdiščih drugih halštatskih skupin pa so redke.

Bronasta pasna spona je pravokotne oblike in neokrašena. V svetolucijski skupini so se take sponke pojavile v stopnji Sv. Lucija IIb. Na Dolenjskem so znane že prej, v horizontu Stična-Novo mesto, najbolj priljubljene pa so bile v času kačastega in certoškega horizonta.⁴

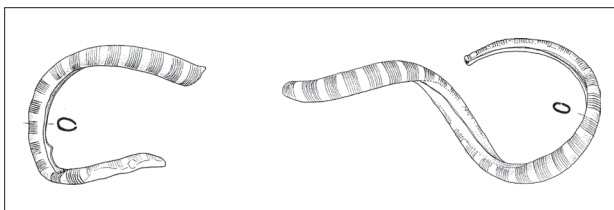
Iz nestrokovnih raziskav gomilnega grobišča, izvedenih leta 1939, hranimo **trakasto zapestnico z vrezanim okrasom prečnih in cikcakastih linij** ter vtolčenimi pikami, ki jo lahko pripišemo stopnji Sv. Lucija IIa, in **votli zapestnici iz bronaste pločevine z okrasom prečnih vrezov**. Votle zapestnice različnih variant so moda

3 Ramšak 2009, 33–34, 36, 39–41, 48–50.

4 Ramšak 2009, 50–51.

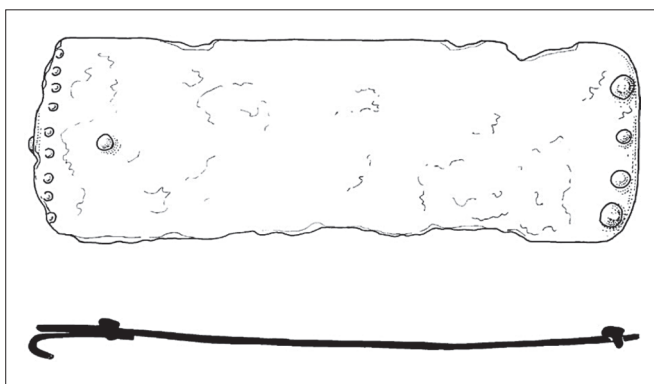


Votli zapestnici iz bronaste pločevine z okrasom prečnih vrezov z gomilnega grobišča v Godeško-Reteških dobravah (risba: Alenka Ramšak)



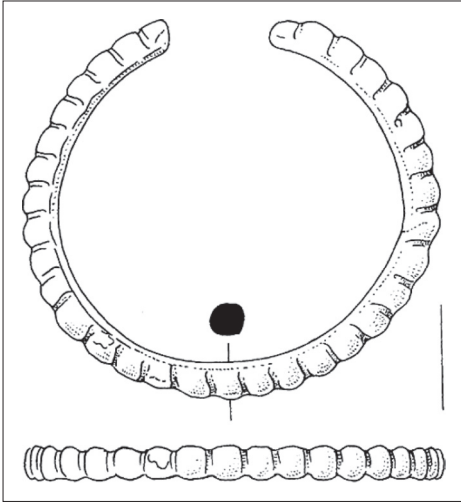
mlajšehalštatskega časa. Pojavile so se v stopnji Stična-Novo mesto 2 in so bile v različnih oblikah v uporabi vse do negovskega horizonta. Značilne so predvsem za dolenski prostor. V svetolucijski skupini jih ne poznamo, pozna pa jih notranjska skupina, kjer so uvrščene v stopnjah IV in V, v 6. in 5. stoletje pr. Kr.⁵

Naključno najdbo fibule z Rudnega pripisujemo **X. vrsti certoških fibul** variante f. Zanje sta značilna razmeroma masiven lok zaobljeno rombičnega preseka in kroglast gumb nad spiralno vzmetjo. Noga je navadno okrašena z V-ornamentom in zaključena z gobastim gumbom. Glede na oblikovanje posameznih delov fibul in na velikost razlikujemo posamezne variante. V estenskem krogu so značilne za horizont Este III pozno. Enaka je podoba v svetolucijsko-dolenjskem kulturnem krogu. V Posočju jih zasledimo v grobovih stopnje Sv. Lucija IIc, medtem ko so na Dolenjskem vodilna oblika negovskega horizonta, vendar vse kaže, da se pojavijo



Bronasta pravokotna pasna spona iz bogatega žganega groba v gomili D z grobišča v Godeško-Reteških dobravah (risba: Alenka Ramšak)

5 Ramšak 2009, 52.



Bronasta narebrena zapestnica iz bogatega žganega groba v gomili D z grobišča v Godeško-Reteških dobravah (risba: Alenka Ramšak)

v istem času kot v Posočju in Estah, saj ni nobenega dokaza za časovni zaostanek v njihovi modi, ker so spremne najdbe v grobovih na vseh treh območjih podobne ali celo enake.⁶ Fibula iz Podgore v Poljanski dolini sodi med živalske fibule. Po osnovni shemi so podobne certoškimi fibulam XIII, značilen zanje pa je zaključek noge v obliki konjske, ovnove ali pasje glave s pogledom stran od loka. Noga naše fibule se zaključuje s konjsko oziroma pasjo glavo z odprtim gobcem, samostrelna spiralna vzmet ni ohranjena. Samostrelne fibule s konjsko ali ovnovo glavico je Gabrovec označil za izrazit jugovzhodnoalpski

produkt, ki v tipološkem smislu predstavlja derivat certoške fibule. Nošnja teh fibul v dolenjski skupnosti ni bila omejena na spol, nosile pa so se sočasno s certoškimi.⁷



Delno ohranjena živalska fibula iz Podgore v Poljanski dolini (fototeka Loškega muzeja)

Rimsko obdobje

Med nakitne predmete rimskega obdobja na Loškem sodi pet močno profiliranih fibul, in sicer iz Malenskega Vrha, s Puštala nad Trnjem, z vznožja Lubnika, za preostali dve pa najdiščni podatki niso znani.

⁶ Teržan 1976, 331, 364–365, 368.

⁷ Gabrovec 1966, 31–34; Tecco-Hvala 2012, 262–263.

Izraz fibula⁸ je latinskega izvora in izhaja iz glagola *figo*, ki pomeni speti, spojiti. Nastala je v prazgodovini. Najstarejši primerki izhajajo iz pozne bronaste dobe oziroma kulture žarnih grobišč in so bili sprva zelo preprostih oblik. V halštatskem obdobju je doživela svoj prvi razmah. V tem času se pojavijo številne oblike in zelo zahtevne tehnike izdelave ter krašenja. Neposredna predhodnica rimske provincialne fibule je bila latenska fibula.⁹ S postopnim zatonom latenske kulture in nadaljnjo evolucijo poznolatskih fibul so nastale rimske provincialne fibule. Osnovni namen fibule je, da tkanino spne in jo s tem zadrži na želenem mestu. Njena prvotna vloga je bila zgolj funkcionalne narave. Uporabljala se je za spenjanje ogrinjal, plaščev, skratka vseh vrhnjih oblačil, ki niso bila krojena in sešita. Ker je bil na vidnih delih oblačil, je bila podvržena nenehnim modnim spremembam. Tako se je sčasoma močno oddaljila od svoje prvotne funkcije in postala del »nakita«, kar se najlepše odraža v bogastvu oblik in okrasa. Moški so obleko spenjali na desnem ramenu z eno fibulo, ženske pa z dvema, na vsakem ramenu s po eno. Na oblačila so jih pripeli tako, da je bila glava obrnjena navzdol, noga pa navzgor.¹⁰ Pri rekonstrukciji načina nošenja so nam poleg položaja fibul v grobovih v veliko pomoč epigrafski spomeniki in pisni viri. V nekaterih obdobjih (v pozni antiki) je imela fibula tudi značaj odlikovanja in je bila neke vrste statusni simbol visokih državnih uradnikov, seveda pa ob vsem tem nikoli ni izgubila svoje osnovne funkcije.

Obravnavane rimske fibule z loškega območja sodijo v skupino močno profiliranih fibul, katerih ime izhaja iz značilne oblikovanosti loka in so najpogostejša oblika fibul v 1. in 2. stoletju na območju Vzhodnih Alp in Podonavja.¹¹

Zanje je značilen bolj ali manj upognjen lok, ki je okrašen z gumbasto odebelitvijo. Na glavi je spiralna vzmet, ki ima najpogosteje osem navojev, po štiri na vsaki strani loka. Včasih je dodatno učvrščena z oporno ploščico. Noga, ki je različnih oblik, predrta ali masivna, se zaključuje z gumbom.

Osnovno razdelitev močno profiliranih fibul je izdelal že Oscar Almgren. Uvrstil jih je v skupino IV pod nazivom »Kräftig profilierte Fibeln« in jih glede na tipološke značilnosti razdelil v dve skupini: močno profilirane fibule z oporno ploščico spiralne vzmeti in tiste, ki te ploščice nimajo.¹²

Vse omenjene fibule pripadajo skupini fibul z oporno ploščico spiralne vzmeti, razdelimo pa jih lahko v več tipov:

8 Fibula je sponka za spenjanje obleke.

9 Bojović 1983, 14.

10 Bojović 1983, 15; Koščević 1980, 7.

11 Gugl 1995, 11.

12 Almgren 1923, 34.

Almgren 68: Lok je okrašen s profiliranim gumbom in ima obliko črke S. Začetek loka nad oporno ploščico je sploščen in včasih tudi fasetiran. Noga, lahko s dvema ali tremi okroglimi predrtinami, je trapezne oblike in se zaključuje z navzgor obrnjenim profiliranim gumbom. Fibule tega tipa srečamo na velikem prostoru. Pojavljajo se na območju Jugovzhodnih Alp, v Noriku in Panoniji, kjer naj bi bil v antični Siscii (Sisak) po mnenju Koščevičeve tudi eden od proizvodnih centrov. Srečamo jih tudi vzdolž Balkana, na prostoru nekdanjih rimskih provinc ob Donavi, na Češkem, Moravskem, Slovaškem, Poljskem, v Romuniji in južnih predelih Rusije. V severni smeri so zelo številne na območju srednjega in zgornjega Rena, od koder so prišle vse do Baltiškega morja in južne Skandinavije. Zahodno od Rena so zastopane v zelo majhnem številu.¹³

A 68 je vodilna oblika fibul med štiridesetimi in sedemdesetimi leti 1. stoletja n. št. Tudi Jobst in Gugl jih umeščata podobno, in sicer v čas od klavdijskega do neronskega oziroma zgodnje flavijskega obdobja.¹⁴

Opisanemu tipu pripadata dve fibuli z loškega območja. V obeh primerih gre za naključni najdbi. Prva je bila odkrita v Malenskem Vrhu. Izdelana je iz brona, po konstrukciji enočlena. Začetek loka nad oporno ploščico je trakast, približno na sredini pa srečamo profiliran gumb. Na trapezno oblikovani nogi, ki se zaključuje z navzgor obrnjenim gumbom, je okras v obliki dveh nakazanih okroglih predrtin. Druga fibula je bila najdena v naselbini Puštal nad Trnjem. Izdelana je iz brona in

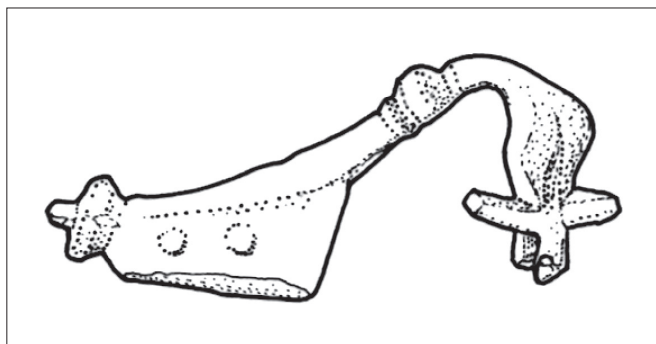


Močno profilirana fibula tipa A 68 z Malenskega Vrha, 1. stoletje (foto: Jože Štukl)

po konstrukciji enočlena. Ohranjen je lok z glavo in ного, manjkata pa spiralna vzmet in igla. Noga je podobno kot pri fibuli iz Malenskega Vrha trapezno oblikovana, zaključena z rahlo navzgor obrnjenim profiliranim gumbom in okrašena z dvema nakazanima krožnima predrtinama. Začetek loka nad oporno ploščico je trakast, profilirani gumb na loku pa je izražen samo na zgornjem delu.

¹³ Jobst 1975, 32–33; Koščevič 1980, 21; Bojović 1983, 33; Gugl 1995, 12.

¹⁴ Jobst 1975, 33; Gugl 1995, 12.

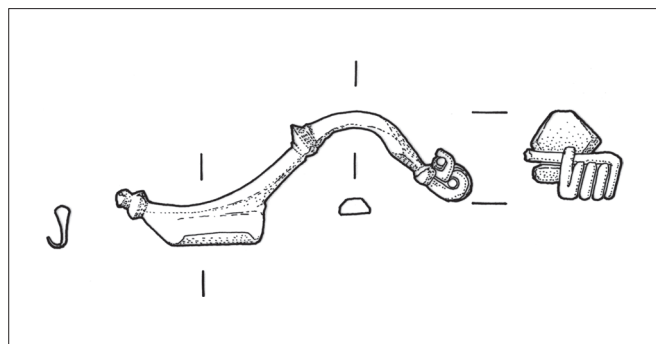


Močno profilirana fibula tipa A 68 s Puštala nad Trnjem, 1. stoletje (risba: Andreja Maver)

Almgren 69: Za fibule tega tipa je značilno, da takoj pod najvišjim delom loka v smeri proti nogi srečamo gumbasto odebelitev, ki je izražena le na zgornji strani. Začetek loka nad oporno ploščico ni odebeljen, ampak je trakast in razširjen v obliki romba oziroma prisekanega deltoida. Razmeroma visoka, polna, trapezno oblikovana noga se zaključuje z manjšo gumbasto odebelitvijo. Spiralna vzmet ima osem navojev, po štiri na vsaki strani loka.

Tovrstne fibule so številne predvsem v Noriku in Panoniji, kjer so bili tudi njihovi proizvodni centri. Od tam so ob pomoči trgovine zašle v različne predele rimskega cesarstva.¹⁵

G. Ulbert datira fibule tega tipa v predflavijško obdobje, S. Rieckhoff pa v čas od Klavdija do Vespaziana. V uporabi so ostale vse do sredine 2. stoletja n. št.¹⁶



Močno profilirana fibula tipa A 69 z vznožja Lubnika, druga polovica 1. – sredina 2. stoletja (risba: Andreja Maver)

Predstavljenemu tipu pripada delno ohranjena fibula, naključno najdena na pobočju pod vznožjem Lubnika. Po konstrukciji je enočlena, izdelana iz bron in prekrita z obstojno zeleno patino.

¹⁵ Bojović 1983, 34.

¹⁶ Bojović 1983, 35.

Lokalna varianta južnopanonskih močno profiliranih fibul

Za ta tip fibul je značilen močno upognjen in visok lok, ki je približno na sredini okrašen s profiliranim gumbom. Spiralna vzmet, ki je na glavo pritrjena z držalom in dodatno učvrščena z dolgo in ozko pravokotno oporno ploščico, ima od osem do deset navojev. Lok je nad oporno ploščico močno zadebeljen in razširjen v obliki deltoida. Noga, ki se zaključuje z okroglim gumbom, je nizka in dolga. Navadno je polna, lahko pa predrta z dvema ali tremi majhnimi krožnimi predrtinami. Pri fibulah tega tipa gre po mnenju Koščevičeve za neko lokalno varianto znotraj tipa Okorág¹⁷ oziroma južnopanonskih močno profiliranih fibul, ki naj bi jih proizvajali v antični Siscii (Sisak), od koder poznamo kar 164 primerkov, skupaj s številnimi polizdelki.¹⁸ Pri tovrstnih fibulah je v primerjavi s tipom Okorág značilna odsotnost okrasa na nogi in dokaj groba izdelava v povezavi s trdoto kontur telesa in ostrimi robovi, kar izhaja iz pomanjkljive površinske dodelave po tem, ko so jih vzeli iz kalupa. Precej tovrstnih fibul je bilo najdenih tudi na slovenskem prostoru, vendar so omejene pretežno na vzhodno polovico.



Fibuli, pripisani lokalni varianti južnopanonskih močno profiliranih fibul, druga polovica 1. – prva polovica 2. stoletja (foto: Jože Štukl)

¹⁷ Na tovrstne fibule je prva opozorila Patekova in jih po najdišču Okorág, južno od mesta Pécs na Madžarskem, poimenovala kot tip Okorág (po Jobst 1975, 28). Ker so omenjene fibule značilne za dokaj omejeno območje južnega dela rimske province Panonije, kot so poleg Patekove ugotovili tudi kasnejši raziskovalci, jih je Peškar označil kot južnopanonske profilirane fibule.

¹⁸ Koščević 1980, 22.

Umeščamo jih v drugo polovico 1. in prvo polovico 2. stoletja n. št.¹⁹

Predstavljenemu tipu pripadata dve fibuli iz naše zbirke. Po konstrukciji sta enočleni, imata visok lok, okrašen z gumbom, in spiralno vzmet z desetimi navoji, ki je dodatno učvrščena z držalom in pravokotno oporno ploščico. Noga, ki se v obeh primerih zaključuje z okroglim gumbom, ima tri okrogle predrtine. Fibuli, ki ju hranimo v Loškem muzeju, sta sestavni del inventarja žgane grobne celote. V preprosti glineni žari so bili poleg njiju še nedoločljiv bronast novc, masivna bronasta narebrena zapestnica s presegajočimi konci, tanka bronasta zapestnica z razširjenima in okrašenima koncema, dva steklena lakrimarija in preprost prstan, izdelan iz zvite žice. Po fibulah, ki nastopata v paru, in drugih grobnih pridatkih ugotavljamo, da gre za ženski grob, za katerega pa ne poznamo najdiščnih okoliščin in natančne lokacije.

Poznorimsko obdobje

Med nakitne predmete poznorimskega obdobja, ki jih pripisujemo romaniziranim staroselcem, uvrščamo tri prstanaste oziroma obročaste fibule, tri igle tipa stilus, fibulo v podobi goloba, kositrno ptico – goloba ter zahodnobalkansko oziroma dalmatinsko fibulo z nazaj zavito nogo. Vse so naključne najdbe s poznoantične naselbine na Puštalu nad Trnjem.

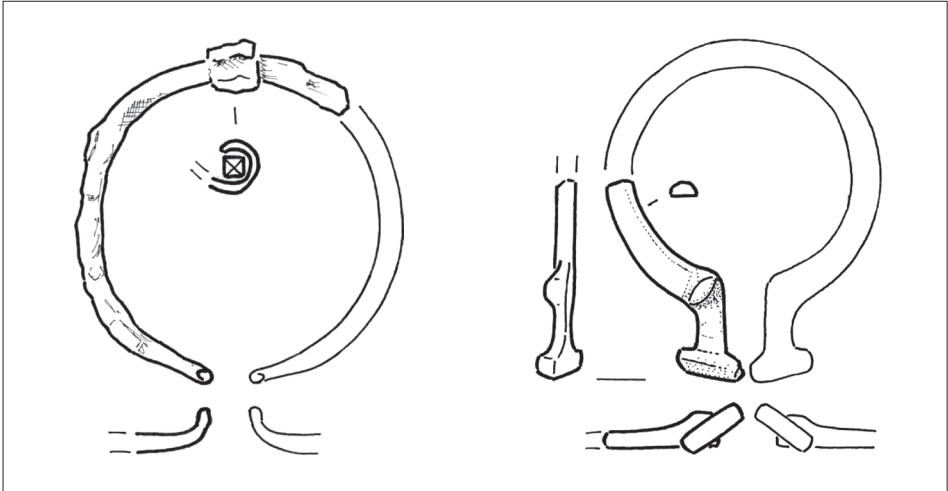
Med obročaste fibule z zvitimi konci sodita dva primerka. Tovrstne fibule veljajo za tipološke naslednice omega fibul, vendar njihovi konci niso več upognjeni v obliki grške črke omega, ampak samo zviti. V nemški literaturi so znane pod imenom Ringfibeln.

Glavna značilnost prstanastih oziroma obročastih fibul z zvitimi konci je obroč, ki je v preseku kvadratne, rombične ali trakaste oblike. Naslednja značilnost je premična igla, ki je pritrjena na obroč tako, da je na eni strani ovita okrog njega. Ker obroč ni sklenjen, imata nazaj zavita konca poleg dekorativne tudi uporabno funkcijo – preprečujeta, da bi se igla snela z obroča ali fibula odprla, ko spenja tkanino na oblačilu. Obroč je lahko včasih okrašen s prečnimi vrezi, šrafiranimi trikotniki, pikami ali punciranimi krožci. Kot material za izdelavo so največkrat uporabljali bron, pogosto tudi železo, redkeje srebro.

Obravnavani tip fibul so nosili v poznorimskem času med 3. in 4. stoletjem n. št.²⁰ Ena izmed obročastih fibul pa sodi v skupino **obročastih fibul z različno oblikovanim in dekorativno poudarjenim nastavkom**. Tovrstne fibule obravnava

19 Bojović 1983, 35.

20 Jobst 1975, 125–126.



Obročasti fibuli z zvitimi konci s Puštala nad Trnjem, 3.–4. stoletje (risba: Nataša Grum)

I. Sellye v delu »Ringfibeln mit Ansatz aus Pannonien«. Kot je pokazala avtorica, so najbolj pogoste v panonskem svetu. Panonske najdbe, ki večinoma izvirajo iz grobov, je razdelila v 18 tipov na podlagi različne oblikovanosti podaljšanega nastavka.²¹

Zanje je značilen obroč rombičnega, trapeznega, petkotnega, trikotnega, polkrožnega ali pravokotnega preseka, ki je gladek ali okrašen z zarezami. Oba konca obroča se podaljšujeta v nastavek, ki je lahko zelo različnih oblik in je v večini primerov bogato okrašen. Obe strani nastavka sta simetrični. Bronasta ali železna igla je premična in na enem koncu ovita okrog obroča. Na vsakem koncu obroča, tik pred začetkom poudarjenega nastavka, srečamo majhno izboklino, ki je ustavila iglo, da se fibula ni odpenjala. Najpogosteje so izdelane iz brona, redkeje iz železa.²²

Tovrstne fibule so bile razširjene predvsem v Panoniji, kjer se kot glavni proizvodni središči omenjata Intercisa in Savaria. Ti dve mesti sta imeli močno razvite delavnice drobnih kovinskih predmetov, ki so imele tradicijo še iz keltskih časov, iz obdobja pred rimsko osvojitvijo. Tudi pod Rimljani se je ta dejavnost neprekinjeno nadaljevala. Proizvodnjo na tem območju poleg velikega števila izgotovljenih kosov dokazujejo tudi najdeni polizdelki. V majhnem številu so prisotne tudi v Noriku, predvsem v vzhodnih predelih, kamor so prišle iz zahodne Panonije.²³ Na

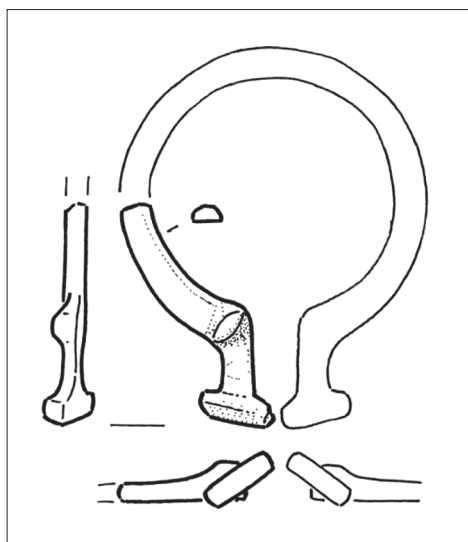
²¹ Sellye 1990, 17–102.

²² Sellye 1990, 46–47.

²³ Sellye 1990, 17–28.

današnjem slovenskem prostoru opažamo, da so omejene predvsem na vzhodni del (Maribor, Ptuj, Drnovo pri Krškem), čeprav posamezne primerke poznamo tudi iz osrednje Slovenije (Predjama, Ljubljana). Najštevilčnejše so zastopane na Ptuj, kjer so bili najdeni tudi polizdelki.

Vse variante so bile bolj ali manj sočasno v modi, in sicer od druge polovice 3. do sredine 4. stoletja n. št.²⁴



Obročasta fibula z dekorativno poudarjenim nastavkom s Puštala nad Trnjem, druga polovica 3. – sredina 4. stoletja (risba: Nataša Grum)

Igle tipa stilus so najpogostejše poznoantične okrasne igle v Sloveniji. Ime so dobile po značilni sploščeni obliki glave, ki spominja na antično pisalo stilus. Razvile so se iz toaletnega pribora rimske dobe. Toaletne igle s poševno upognjeno, praviloma ploščato »žličko« so v rimskem času uporabljali pri osebni negi, v medicini, kirurgiji, farmaciji in kozmetiki. Sčasoma se je ta vrsta predmetov iz uporabnega orodja razvila v okrasni del noše – v nakit. V pozni antiki so se te igle uporabljale za oblikovanje in spenjanje pričesk, za pritrditev pokrivala oziroma tančice na lase in za spenjanje oblačil.²⁵

Glede na okras in obliko oziroma presek vratu jih lahko razdelimo v več

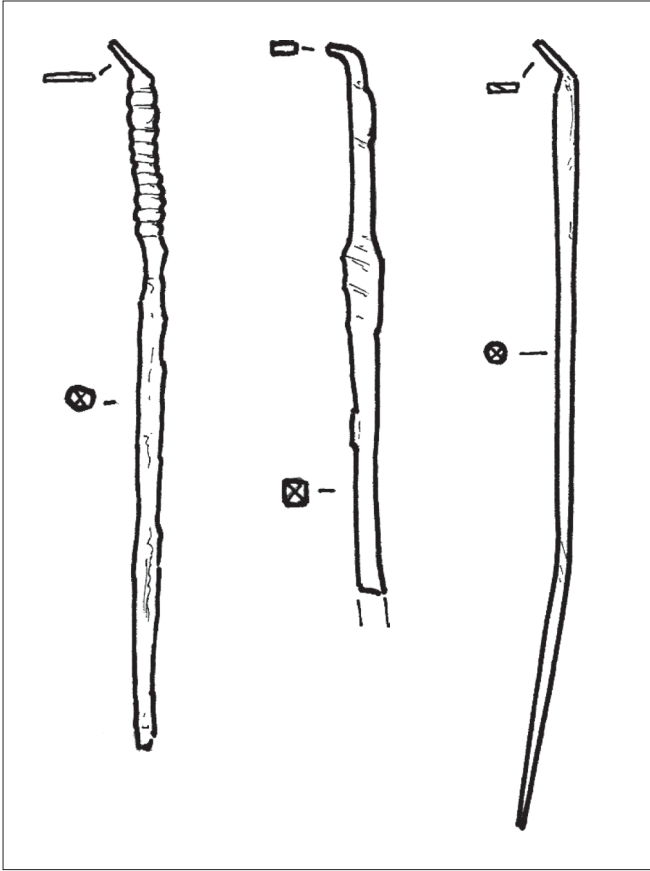
tipov. Najpogostejše so izdelane iz brona, redke so iz železa in plemenitih kovin (zlata, srebra). V Sloveniji je bilo doslej poznanih zgolj osem železnih primerkov, in sicer šest iz Tonovcovega gradu in po ena z grobišč Kranj – Lajh ter Limberk nad Veliko Račno.²⁶ Omenjenim najdiščem se pridružuje tudi poznoantična naselbina na Puštalu nad Trnjem, kjer so bili doslej odkriti trije železni primerki.

Igle tipa stilus se najpogostejše pojavljajo na prostoru zahodnega Balkana in Italije ter na Madžarskem. Langobardi naj bi bili prevzeli to vrsto igel od staroselskega romaniziranega prebivalstva že v panonski fazi, pogostejše pa so postale šele v italjski fazi, torej po letu 568. Kasneje so jih prevzela tudi druga germanska

²⁴ Sellye 1990, 26.

²⁵ Čaval 2013, 198.

²⁶ Milavec 2011, 38.



Železne igle tipa stilus
s Puštala nad Trnjem,
druga polovica 4.–7. stoletje
(risba: Nataša Grum)

ljudstva, čeprav manj. Časovno jih umeščamo v obdobje od druge polovice 4. do 7. stoletja.²⁷

Bronasta fibula v podobi goloba ima peruti nakazane s po dvema vrezoma, rep krasijo štirje krožci s piko na sredini. Igla ni ohranjena. Dobro analogijo prav tako polnoplastične upodobitve ptice, izdelane iz srebra, najdemo med gradivom iz Tonovcovega gradu pri Kobaridu.²⁸ Znane so nam še fibule v podobi goloba iz Ljubljane, Sv. Lamberta pri Pristavi nad Stično in z grobišča Kranj – Lajh, ki pa so za razliko od našega primerka vse ploščate. Našo fibulo lahko časovno umestimo v 5. do 6. stoletje.

Golob je bil v mnogih starih civilizacijah spoštovan in cenjen simbol. V stari Grčiji je pripadal kultu boginje Afrodite, pri Rimljanih boginji Veneri. V zgodovini

²⁷ Čaval 2013, 197, 200.

²⁸ Milavec 2011, 30, T.4, 1.

judovsko-krščanske simbolike je golob temeljni simbol čistosti ter preprostosti, ko prinese oljčno vejico na Noetovo barko, pa simbol miru, harmonije, upanja in ponovno pridobljene sreče. V judovski veri je zaradi svoje čistosti tudi simbol daritvene živali. V krščanstvu je v prvi vrsti razumljen kot personifikacija sv. Duha in simbol miru. Lahko je tudi simbol duše.²⁹



Bronasta fibula v podobi goloba s Puštala nad Trnjem, 5.–6. stoletje (Sagadin, Knific 1991, kat. 72)

Drugi predmet pa je zaradi slabe ohranjenosti zelo težko določljiv. Po obliki je več kot očitno, da imamo ponovno opravka s polnoplastično upodobitvijo ptice, najverjetneje goloba, izdelanega iz kositra. Ptica je mogoče nekoč predstavljala glavo igle, podobno kot pri primerku iz Tonovcovega gradu,³⁰ ali pa je bila del nekega drugega predmeta oziroma kompozicije.

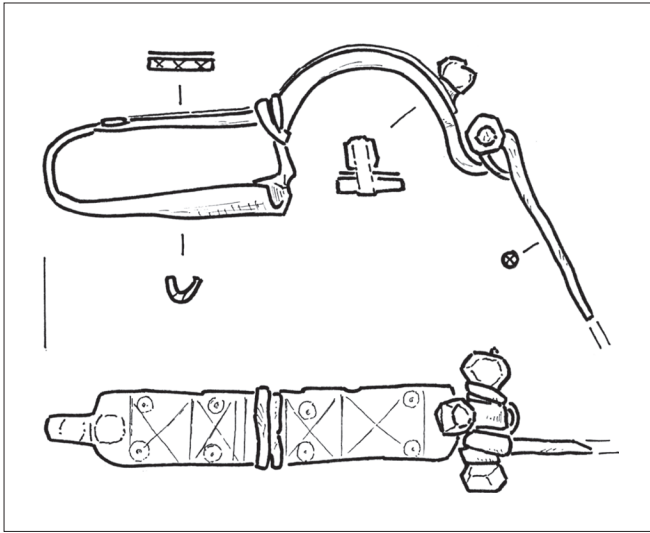
Med materialno kulturo romaniziranega staroselskega prebivalstva prištevamo tudi **zahodnobalkansko oziroma dalmatinsko fibulo** z nazaj zavito nogo. Jedro tovrstnih fibul je izdelano iz železa in prevlečeno z bogato okrašeno bronasto, srebrno ali zlato pločevino. Lahko so tudi iz brona.³¹ Zanka za spiralno vzmet je ulita skupaj z lokom, na loku nad glavo srečamo okrasni gumb. Os, s katero je pritrjena spiralna vzmet, se prav tako zaključuje z gumbom na vsaki strani. Tovrstne fibule so razprostranjene vzdolž zahodnega Balkana, umeščamo pa jih v 6. stoletje. Zelo težko jih je natančneje etnično opredeliti, predvidevamo pa, da tudi v Sloveniji predstavljajo pozne predmete romaniziranega staroselskega prebivalstva na koncu 6. ali še v delu 7. stoletja. Analogije naši fibuli najdemo med gradivom grobišča Kranj – Lajh in na Korinjskem hribu.³²

²⁹ Kolšek 1990, 11; Chevalier, Gheerbrant 1995, 154.

³⁰ Milavec 2011, 38, T.5, 17.

³¹ Milavec 2009, 244–245.

³² Milavec 2009, 225, sl. 2; 248, T.2, 13.



Zahodnobalkanska oziroma dalmatinska fibula z nazaj zavito nogo s Puštala nad Trnjem, 6. stoletje (risba: Nataša Grum)

Med nakitne predmete, ki jih pripisujemo vzhodnim Gotom, sodita dva odlomka ločnih fibul, ogledalo tipa Čmi-Brigetio pa sodi med predmete, ki jih ne moremo natančno etično opredeliti. Vsi predmeti izhajajo iz poznoantične naselbine na Puštalu nad Trnjem.

Odlomek pozlačene srebrne ločne fibule z granatoma. Ohranjen je del vzdolžno narebrenega loka in del noge trapezaste oblike z ležiščem za iglo na spodnji strani. Na najširšem delu noge sta na vogalih vstavljeni v okrogli ležišči polkroglasto brušena granata. Noga je okrašena v tehniki klinastega vreza. **Drugi odlomek** prav tako pripada **pozlačeni srebrni ločni fibuli**, od katere je ohranjen zgornji del vzdolžno profiliranega loka. Neposredne analogije tovrstnim fibulam najdemo na nekropolah iz časa preseljevanja ljudstev v Dravljah,³³ Kranju³⁴ in Mirnu v Vipavski dolini.³⁵ Obe spadata v široko razširjeno skupino vzhodnogotskih ulitih ločnih fibul s polkrožno oblikovano glavo z roglji, z rombasto nogo in okrasom, izvedenim v tehniki klinastega vreza, ki so okvirno datirane v drugo polovico 5. in prvo polovico 6. stoletja. Pojavljajo se predvsem na vzhodnogotskem in gepidskem naselitvenem območju od Črnega morja, srednjega Podonavja in Panonije do Italije, kamor so Vzhodni Goti prodirali tudi preko našega ozemlja.³⁶

³³ Slabe 1975, 107, T.1; 109, T.3; 121, T. 15.

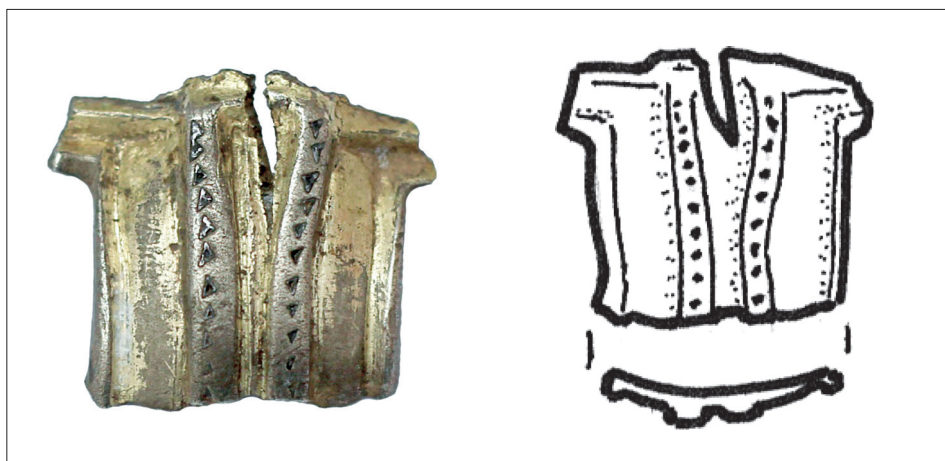
³⁴ Stare 1980, T.31, T.87, T.120, T.128, T.129.

³⁵ Karo, Tratnik 2017, 26, 103, T.6.

³⁶ Karo 2017, 42.



Odlomek loka in noge pozlačene vzhodnogotske srebrne ločne fibule z granatoma s Puštala nad Trnjem iz druge polovice 5. – prve polovice 6. stoletja (Bitenc, Knific 2001, 68, kat. 212)



Slika 16: Odlomek zgornjega dela loka pozlačene vzhodnogotske srebrne ločne fibule s Puštala nad Trnjem iz druge polovice 5. – prve polovice 6. stoletja (Foto: Jože Štukl, risba: Nataša Grum)

Med nakitne predmete lahko prištejemo tudi izjemno najdbo **nomadskega ogledala tipa Čmi-Brigetio** s Puštala nad Trnjem. Gre za delno ohranjeno okroglo ogledalo z ušescem, ulito iz belega bronca. Sprednja stran je ravna, na sredini zadnje strani, ki je okrašena s koncentričnima krogoma, pa je ušesce. Predel med krogoma radialna rebra delijo na več majhnih prekatov. V sredini vsakega je okrogla izboklinica. Ogledala z ušescem so se izoblikovala pri Sarmatih v Južni Rusiji in ob spodnji Donavi na podlagi originalnih vzorov iz Kitajske in njihovih imitacij ter se s premiki konjeniško nomadskih ljudstev pod vodstvom Hunov razširila proti zahodu. Tu so jih prevzela tudi germanska ljudstva (Goti, Burgundi, Gepidi), ki so živela na tem prostoru. Zanimivo je, da se pojavljajo tudi v mešanih kontekstih

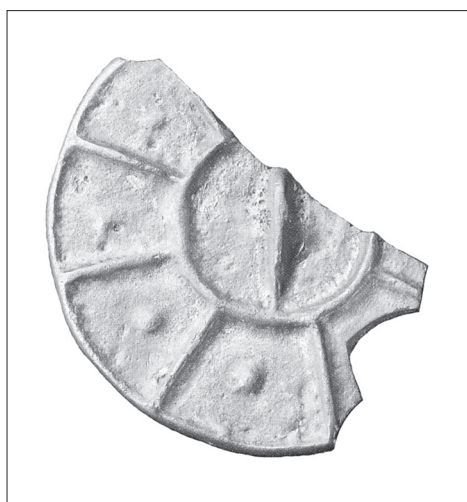
s poznorimsko provincialnim, stepsko nomadskim in germanskim gradivom.

Ogledal z ušescem tako ne moremo etnično opredeliti.

Večinoma so bila odkrita v grobovih, redkeje gre za naselbinske najdbe. Pojavljajo se skoraj izključno v ženskih grobovih. Redko se najdejo cela, najpogosteje so razbita ali pa se najdejo samo posamezni odlomki. Večina avtorjev išče razlago za tako ohranjenost ogledal v njihovem magičnem pomenu in ritualih, povezanih z njimi.³⁷ Tudi na splošno se ogledalom z ušescem pripisuje magičen pomen, poleg njihove osnovne uporabne funkcije kot toaletni pripomoček.³⁸

Ogledala tipa Čmi-Brigetio so najštevilčnejša in najbolj razširjena izmed vseh ogledal z ušescem. Predstavljajo zgolj enega od petih tipov, na katere je nomadska ogledala z ušescem razdelil Joachim Werner: Čmi-Brigetio, Mošary, Berjozovka-Carnuntum-Mödling, Karpovka-St. Sulpice in Balta-Szekszárd-Kranj.

Najzgodnejša ogledala se pojavljajo na območju Karpatov in Donave že v 4. stoletju. Sočasno posamezne primerke zasledimo v Srednji Evropi. Največjo razširjenost na tem prostoru dosežejo v 5. stoletju, zasledimo pa jih še v 6. stoletju in kot prežitek – v vlogi amuleta v nekaterih grobovih prve polovice 7. stoletja.³⁹



Nomadsko ogledalo tipa Čmi-Brigetio s Puštala nad Trnjem (po Bitenc Knific 2001, 31, kat. 83)

V Sloveniji so ogledala tipa Čmi-Brigetio redka. Za zdaj poznamo zgolj štiri primerke. Poleg našega so to še ogledala s Sv. Jakoba nad Potočami pri Preddvoru, Zidanega gabra nad Mihovim in Gradca pri Prapretnem. Vsa so bila odkrita z detektorji kovin in so zato brez ustreznih najdiščinih kontekstov. Časovno jih umeščamo v čas od konca 4. in v 5. stoletje.⁴⁰

37 Ogledala so najverjetneje razbili med samim obredom pokopavanja. Zanimivo je, da deli noše in preostali grobni pridatki niso nikoli namerno uničeni. Ogledalo so razumeli kot predmet z magično močjo, ki v sebi nosi podobo oziroma celo dušo lastnice, ki ga je uporabljala v življenju.

38 Pflaum 2000, 128–129.

39 Anke 1998, 18–24.

40 Pflaum, 2000, 129; Bitenc, Knific 2001, 31.

Srednji in novi vek

Iz srednjega in novega veka predstavljamo devocionalije (križe in svetinjice) iz Stare Loke in Poljan nad Škofjo Loko ter bronast prstan z napisom Caspar, Melchior, Balta(sar) s srednjeveškega gradu Stolp na Kranclju.

Leta 1954 so okrog današnje župne cerkve v Stari Loki potekala arheološka izkopavanja.⁴¹ Izvedli so jih z namenom, da bi našli domnevno staroslovansko grobišče, saj se Stara Loka v virih omenja že leta 1074 kot sedež pražupnije. Staroslovanskih grobov niso našli, odkrili pa so ostanke temeljev starološke romanske župne cerkve, ki so jo leta 1863 podrli in nadomestili z današnjo. Pri odkrivanju ostankov stare cerkve so prekopali več novoveških grobov s svetinjicami in križi od 16. do 19. stoletja.

Med svetinjicami srečamo svetinjico sv. Benedikta, dve svetinjici sv. Tomaža Villanove, svetinjico sv. Antona Padovanskega in Loretske Matere božje, sv. Nikolaja iz Barija, svetinjico Združenja sv. Križa iz Sirola ter svetinjico Svetogorske Matere božje. Časovno jih umeščamo v obdobje od 16. do 18. stoletja.⁴²

Med devocionalijami, izkopanimi v Stari Loki, so tudi trije križi. Vsi so uliti iz bronu in lepo ohranjeni. Pri enem se je na zadnji strani ohranil košček tkanine – platna. Vse lahko v grobem umestimo v čas od 17. do 19. stoletja.⁴³

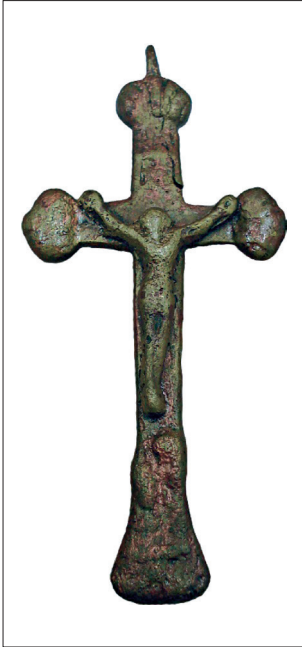


Svetinjica Svetogorske Matere božje iz Stare Loke, bron, 1717 (foto: Jože Štukl)

⁴¹ Avguštin 1954, 107–120.

⁴² Štukl 2014, 102–104.

⁴³ Štukl 2014, 105.



Križec iz Stare Loke, bron,
17.–19. stoletje (foto: Jože Štukl)

V Poljanah nad Škofjo Loko je med letoma 2008 in 2009 potekal arheološki nadzor gradnje prve etape Gorenjske panoramske ceste na odseku Poljane–Javorje, pri čemer je šlo za rekonstrukcijo cestišča ter izgradnjo komunalne in telekomunikacijske infrastrukture. Arheološki nadzor je potekal v centru Poljan, na območju, kjer je do leta 1954 stala baročna cerkev sv. Martina. Na celotni površini izkopnega polja v cerkvi in na pokopališču okrog nje je bilo dokumentiranih 169 grobov, pokopavali pa so od 13. stoletja – od romanske, preko gotske in baročne faze – vse do 19. stoletja, ko je bilo pokopališče preseljeno na drugo lokacijo.⁴⁴ V grobovih so bili poleg devetih rožnih vencev odkriti tudi najrazličnejši kosi srednje- in novoveškega »nakita« v obliki 39 križev in 24 svetinjic, ki so nosilce spremljali ne le v vsakdanjem življenju, ampak tudi na zadnje potovanje.

Obravnavane predmete časovno umeščamo v obdobje od 16. do 19. stoletja.

Svetinjice so majhne spominske medalje, kovane ali ulite iz različnih vrst kovine (zlata, srebra, brona, medenine, bakra, kositra, železa, kasneje tudi aluminija). Prodajali so jih na stojnicah v romarskih krajih, ob cerkvenih žegnanjih in podobnih priložnostih. Na njih srečamo upodobitve svetnikov, Matere božje, Kristusa, romarskih čudodelnih podob, cerkva, relikvij ... Podobe spremljajo tudi napisi, ki so bili prvotno v latinščini, pozneje tudi v nemščini, italijanščini, hrvaščini, od 19. stoletja pa tudi v slovenščini. Svetinjice so bile zelo razširjen »nakit« srednjeveškega človeka. Nosili so jih kot izraz pripadnosti veri, čaščenja, zaobljube ali priporočanja posameznim svetnikom, izraz pripadnosti bratovščini ali sestrstvu, kot zaščito pred razbojniki, nevarnostmi na potovanjih, nesrečami in boleznimi, skratka pred vsemi tegobami, ki so ljudi pestile v vsakdanjem življenju. Obešali so jih tudi pred vhod v hišo oziroma hlev, da bi pregnale zle duhove, dajali so jih v korita za krmljenje živine, zakopavali v polja za boljšo letino ...⁴⁵ Pospremile pa so jih tudi na zadnje potovanje in so tako glavni pridatki v srednjeveških in novoveških grobovih.

44 Brenk, Ramšak 2010, 208.

45 Knez 2001, 18–19.



Svetinjica sv. Antona Padovanskega in Loretske Matere božje iz Poljan nad Škofjo Loko, bron, 18. stoletje (foto: Jože Štukl)

Križ je eden izmed najstarejših človeških simbolov. Pojavlja se že od neolitika v dekorativno-ornamentalni in kultno-simbolni uporabi. Najdemo ga v Egiptu (ankh – simbol prihodnjega večnega življenja), na asirskih skulpturah, spomenikih kretske in keltske umetnosti ter tudi v afriški, azijski in ameriški kulturi.⁴⁶ V križu se združujeta nebo in zemlja. V njem se mešata čas in prostor. Križ je velika komunikacijska pot, simbol prehoda, posredništva, povezanosti neba in zemlje. Znamenje križa je že od nekdaj znamenje življenja. V starih kulturah pomeni tudi menjavo dneva ter noči in je zato znamenje svetlobe. V orientalskih legendah je križ most ali lestev, po kateri človeške duše plezajo proti Bogu.⁴⁷ Križ pa v zgodovini ni imel vedno pozitivne vloge. Križanje kot oblika smrtne kazni se pojavi pri Feničanih, prevzeli so ga tudi Rimljani. Po rimskem pravu je križanje veljalo za sramotno obliko smrtne kazni, ki je bila namenjena upornim sužnjem, gusarjem in drugim hudodelcem. Mučeniške smrti na križu je umrl tudi začetnik krščanstva Jezus Kristus. Križ je s tem iz znaka ponižanja in smrti postal simbol vstajenja, slave in odrešenja. V prvih dveh stoletjih krščanstva je križ kot simbol vzbujal negativne asociacije na mučilno orodje, zato so prvi kristjani kot svoje simbole raje upodabljali ribo, kruh, jagnje in dobrega pastirja, kot so najpogosteje prikazovali Kristusa. Kadar so upodabljali križ, so ga prikrili z drugimi oblikami,

⁴⁶ Knez 2010, 14.

⁴⁷ Chevalier-Gheerbrant 1995, 271–278.



Karavaka križec iz Poljan nad Škofjo Loko, bron, 17.–18. stoletje (foto: Jože Štukl)

kot so sidro, svastika, krog, grške črke (T, X, P) ipd.⁴⁸ Šele po Konstantinu I. Velikem je križ prišel v splošno uporabo. Uveljavil se je kot najpomembnejši in najprepoznavnejši simbol krščanstva, ki je sčasoma postal tsimbol cerkvene oblasti. Proizvodnja križev se je postopoma razširila, zlati in z dragulji okrašeni križi so se nosili kot nakit, uporabljali so jih razne bratovščine in viteški redovi, pojavljali so se na grbih, oklepih, ščitih, zastavah, odlikovanjih, na cerkvenih in viteškoredovnih oblačilih. Križci so bili najobičajnejši obeski tudi med preprostim ljudstvom. Ženske so jih imele kot okras ali nakit, nosile so jih na kovinskih verižicah, včasih tudi na vrvicah nad obleko. Nosili so se kot zaščitni amulet, najpogosteje pa so bili izraz religioznosti ali spomin na božjo pot, kasneje pa tudi na prejeti zakrament. V 18. stoletju je križ postal tudi tipičen zaključek rožnega venca, ki ga je pred tem zaključevala svetinjica.⁴⁹

Zelo zanimiv primer nakita je bil odkrit pri izkopavanjih srednjeveškega gradu Stolp na Kranclju, ki so potekala med letoma 1954 in 1955 pod vodstvom Ceneta Avgušтина. Stolp še vedno velja za najstarejši grad, zgrajen na Loškem. Njegovi začetki segajo v 11. do 12. stoletje. Po hudem potresu leta 1511 so ga opustili, nato pa do temeljev porušili, kamenje pa uporabili kot gradbeni material pri obnovi spodnjega Loškega gradu.

Prstan z napisom je bil odkrit na prostoru med stolpom in obzidjem. Natančnejši najdiščni podatki niso znani. Izdelan je bil v tehniki ulivanja v kalupu in glede na velikost za moško roko. Na notranji strani je bronasti trak gladek, na zunanji pa po vsej dolžini teče napis Caspar, Melchior, Balta(sar), izpisan v gotski majuskulni pisavi, brez presledkov in ločil med posameznimi besedami in z rahlo poudarjenim robom. Imena svetih treh kraljev so izpisana v celoti, razen imena Baltasar, pri katerem je izdelovalec izpustil zadnje tri črke. Vse kaže, da trak, predviden za izdelavo prstana, ki je bila določena z obsegom naročnikovega prsta, ni bil dovolj dolg za cel napis. Časovno ga lahko umestimo v obdobje od zadnje četrtine 13. do sredine 14. stoletja.⁵⁰

48 Badurina 2000, 356–360; Chevalier-Gheerbrant 1995, 272, 274, 276–277.

49 Knez 2010, 10–22, 30–32, 50.

50 Šubic 1988, 19–20.



Prstan z napisom Caspar, Melchior, Balta(sar) iz srednjeveškega gradu Stolp na Kranjcu (foto: Srečo Habič)



Čaščenje svetih treh kraljev oziroma treh modrih z vzhoda – Gašperja, Mihe in Boltežarja – ima v Evropi dolgo zgodovino. Njihove relikvije naj bi po legendi odkrila sv. Helena, mati cesarja Konstantina I. Sprva so bile shranjene v Carigradu. Po letu 500 jih je cesar Mavrikij podaril milanskemu škofu sv. Evstorgiju. Ko je leta 1162 cesar Friderik I. Barbarosa zavzel Milano, je dal relikvije prenesti v Köln, in tako je mesto zaslovelo kot eno najslavnejših romarskih središč v Evropi. V ljudskem verovanju so sveti trije kralji postali priprošnjiki zlasti za popotnike in romarje, za zaščito pri nevarnostih na potovanjih. Priporočali so se jim tudi kot varstvo pred nadlogami v vsakdanjem življenju tako pri ljudeh kot živalih, zato so njihove začetne črke napisali nad vhode hiš in hlevov. Predmeti, povezani z njimi, naj bi nosilce varovali pred kugo, božjastjo, glavobolom, vročino in mrzlico, ugrizi steklih psov itd. Ker se zemeljska pot konča s smrtjo, so se jim priporočali tudi za milost srečne smrti. Kdor jih namreč časti in se jim na čast posti od zgodnje mladosti, temu se prikažejo tri dni pred smrtjo, da se lahko pripravi nanjo.

- ALMGREN, O. 1923**, Studien über nordeuropäische Fibelformen der erste nachchristlichen Jahrhunderte mit Berücksichtigung der provinzialrömischen und südrussischen Formen. Mannus-Bibliothek 32, 2 Auflage, Leipzig.
- AVGUŠTIN, C. 1954**, Zgornji stolp na Kranclju in nekdanja župna cerkev v Stari Loki. Loški razgledi 1, str. 107–120.
- ANKE, B. 1998**, Studien zur reiternomadischen Kultur des 4. bis 5. Jahrhunderts. Beiträge zur Ur- und Frühgeschichte Mitteleuropas 8, Weissbach.
- BADURINA, A. 2000**, Leksikon ikonografije, liturgike i simbolike zapadnog kršćanstva. Zagreb.
- BITENC, P. in T. KNIFIC (ur.) 2001**, Od Rimljanov do Slovanov. Predmeti. Katalog razstave, Ljubljana.
- BOJOVIČ, D. 1983**, Rimske fibule Singidunuma. Beograd.
- BRENK M., RAMŠAK A. 2010**, Arheološka odkritja na mestu nekdanje Mačkove cerkve. V: Poljane, kdo vas bo ljubil. Spominski zbornik. Poljane nad Škofjo Loko.
- CHEVALIER J. in A. GHEERBRANT 1995**, Slovar simbolov. Ljubljana, Mladinska knjiga.
- CIGLENEČKI, S. 2000**, Tinje nad Loko pri Žusmu. Poznoantična in zgodnj srednjeveška naselbina. Opera Instituti Archaeologici Sloveniae 4, Ljubljana.
- ČAVAL, S. 2013**, Poznoantične okrasne igle vrste stilus v Sloveniji. Arheološki vestnik 64, 197–248.
- GABROVEC, S. 1966**, Zagorje v prazgodovini. Arheološki vestnik 17, 19–50.
- GUGL, C. 1995**, Die römischen Fibeln aus Virunum. Klagenfurt.
- JOBST, W. 1975**, Die römischen Fibeln aus Lauriacum. Forschungen in Lauriacum 10, Linz.
- KNEZ, D. 2001**, Svetinjice iz zbirke Narodnega muzeja Slovenije. Narodni muzej Slovenije.
- KNEZ, D. 2010**, Od zore do mraka. Križi iz zbirke Narodnega muzeja Slovenije. Narodni muzej Slovenije.
- KNIFIC, T. in M. SAGADIN 1991**, Pismo brez pisave. Arheologija o prvih stoletjih kršćanstva na Slovenskem. Ljubljana.
- KOLŠEK, V. 1990**, Mala bronasta plastika iz Celeje. Celjski zbornik, 7–25.
- KOŠČEVIČ, R. 1980**, Antičke fibule s področja Siska. Zagreb.
- KOŠČEVIČ, R. 1991**, Antička bronca iz Siska. Zagreb.
- MILAVEC, T. 2009**, Samostrelne fibule 5. in 6. stoletja na jugovzhodnoalpskem prostoru. Arheološki vestnik 60, 223–248.

- MODRIJAN, Z. in T. MILAVEC, 2011**, Poznoantična utrjena naselbina Tonovcov grad pri Kobaridu. Opera instituti Archaeologici Sloveniae 24.
- PFLAUM, V. 2000**, Claustra Alpium Iuliarum in barbari. Najdbe poznorimske vojaške opreme in orožja ter sočasne zgodnje barbarske najdbe na ozemlju današnje Slovenije. Magistrsko delo, tipkopis, Ljubljana.
- RAMŠAK, A. 2009**, Gomile starejše železne dobe v Godeško-Reteških dobravah. Arheološki vestnik 60, 33–62.
- SELLYE, I. 1990**, Ringfibeln mit Ansatz aus Pannonien. Savaria 19/1, 17–105.
- SLABE, M. 1975**, Dravlje. Grobišče iz časa preseljevanja ljudstev. Situla 16. Ljubljana.
- STARE, V. 1980**, Kranj. Nekropola iz časa preseljevanja ljudstev. Katalogi in monografije 18. Ljubljana.
- STRŽAJ, J. (ur.) 2010**, Poljane, kdo vas bo ljubil. Spominski zbornik. Poljane nad Škofjo Loko.
- ŠTUKL, J. 2014**, Devocionalije iz okolice župnijske cerkve v Stari Loki. Loški razgledi 60, 99–114.
- ŠUBIC, Z. 1988**, Srednjeveški prstan iz Loke. Loški razgledi 35, 19–22.
- TECCO HVALA, S. 2012**, Magdalenska gora. Opera Instituti Archaeologici Sloveniae 26.
- TERŽAN, B. 1976**, Certoška fibula. Arheološki vestnik 27, 317–537.
- TRATNIK V., ŠPELA, K. 2017**, Miren. Grobišče iz obdobja preseljevanja ljudstev. Monografije CPA 3.
- VALIČ, A. 1988**, Sv. Jakob nad Potočami. Varstvo spomenikov 30, 265–266.
- VALIČ, A. 1990**, Poznoantično najdišče sv. Jakob nad Potočami pri Preddvoru. Arheološki vestnik 41, 431–438.
- WERNER, J. 1956**, Beiträge zur Archäologie des Attila-Reiches. Bayerisches Akademie der Wissenschaften, Pril.-Hist. Klasse, Abhandlungen N. F. 38 A, München.

Janja Železnikar, Medobčinski muzej Kamnik

»SKRIVNI« POMENI NAKITA

V muzejskih zbirkah hranimo številne kose nakitnih predmetov iz različnih časovnih obdobj, od prazgodovine (tudi kamene dobe) do danes.

Nekaj teh predmetov izhaja iz grobov, v katere so bili položeni kot pridatek, popotnica za odhod v onstranstvo; drugi so obležali v zemlji, ker so bili del dediščine, dota, ki je pobegli ob požaru, poplavi ali drugem razlogu za odhod od doma ni uspel rešiti. Nekateri nakitni predmeti so bili najdeni v skalnih razpokah, brezni, jamah, na nenavadnih mestih za »hranjenje« dragocenosti in imetja. Nekaj predmetov je najdenih naključno, ne vemo, od kod izvirajo (iz objektov, grobišč, svetišč ...).



Bronasta igla na mestu odkritja, Korita pod Dleskovcem, maj 1999, 13.–12. stoletje pr. n. št.
(foto: M. Bremšak)

Nakit je bil lahko lepotilnega značaja, lahko apotropejskega, vsekakor pa je bil velika dragocenost in delo izjemnih umetnikov ter filigranskih izdelovalcev, ki so morali znati ugoditi željam naročnikov ali pa izdelati okusu nekega časa prikupen, uporaben, lep in funkcionalen kos, ki je bil bodisi nosljiv bodisi namenjen višjim instancam, bogovom nekega časa in obdobja.

Kaj je nakit, zakaj se je uporabljal, kdo ga je izdelal, kako ga je okrasil, je bila to želja naročnika ali delo njegove domišljije, kje se je nakit zamenjal, zakaj se je zamenjal ali kupoval ... Številna vprašanja, na katera v arheološkem zapisu največkrat ne najdemo neposrednega odgovora.

Iz zgodovine poznamo številne izjemno »bogate« grobove, v katerih so poleg pomembnega člana ali članice elite pokopani najbolj dragoceni predmeti, ki jih je za časa svojega življenja imel. Včasih konj, voz, orožje, oklep, čelada (kar seveda ni nakit), poleg tega pa še diadem, ogrlice, ovratnice, zapestnice, uhani, pasne sponke – tudi iz zlata in drugih dragocenih kovin, okrašenih tudi z dragimi ali poldragimi kamni ipd.

Ravno nasprotno od današnjega časa. Islamska, krščanska in judovska vera prepovedujejo pridajanje pridatkov ali popotnice v grob. Nasprotno pa hindujci na grmado s pokojnikom prinašajo številne darove in mu tako utirajo pot v lepši svet

...

V Medobčinski muzej Kamnik je v zadnjih letih prišlo nekaj nakitnih predmetov, za katere predvidevamo, da so bili v zemljo, pod skalo, v vodnjak ... odloženi kot daritev, poklon božanstvu.

Človek je v naravnih silah in pojavih od nekdaj videl grožnjo, zlo ali pa pomoč in dobro. Tem silam se je moral zahvaliti, jim darovati, jih prositi za zdravje, dobro letino, plodnost, varnost ...

V visokogorju so bili najdeni predmeti, za katere lahko sklepamo, da so del daritvenega obredja (obstaja tudi možnost, da so bili naključno izgubljeni). Med najstarejšimi je bronastodobna igla (13.–12. stoletje pr. n. št.) iz Korit na Dleskovški planoti, ki jo je našel Miran Bremšak. Zanimivi sta dve zlati noriško-panonski sponki za spenjanje ženske obleke. Najdeni sta bili okoli leta 1860 na prelazu Volovjek. V kamniškem muzeju je še nekaj sponk, obesek, okov z visokogorskih najdišč, ki so bili najdeni na odročnih krajih in se pojavljajo vse od bronaste dobe do pozne antike.

Zakaj so ljudje na tako odročnih krajih odlagali tisto najdragocenejše, kar so imeli? Je razlaga, da gre za daritve bogovom pravilna? So imeli morda drugačne razloge za to?

Isto vprašanje si zastavljamo ob najdbah ključev, bronastih in tudi srebrnih sponk v rimskem vodnjaku, ki je bil odkrit leta 2000 v Suhadolah pri Mostah pri



Tri bronaste in srebrna sponka ter del bronaste zapestnice, Suhadole, iz rimskega vodnjaka, 1. stoletje n. št. (foto: T. Lauko)

Komendi. Bronasta in lesena vedra, katerih železni deli so se v vodnjaku ohranili, vrči, deli posod so povezani z zajemanjem vode in dejavnostmi pri zajemanju vode iz vodnjaka. Sponka lahko odpade z obleke, lahko pa je bila podarjena bogu Neptunu s pripročnjo, da voda – vir življenja – v njem nikoli ne presahne. Ali je bil nakit del vsakodnevne noše, se je nosil le ob redkih, izjemnih priložnostih, je morda bil del družinskega premoženja, dediščine, kdaj in s kom je odšel v onstranstvo? So bili darovani posebni kosi ali kosi, ki jih je posameznik pač posedoval? Daruje nosilec predmeta ali je to domena le moških? So naše razlage pravilne, kaj vse smo še spregledali, o čem ne razmišljamo, pa nam nakit sporoča, nakazuje? Specialistična vprašanja, ki velikokrat ostajajo brez odgovorov, vendar so izhodišča za nadaljnje interpretacije in iskanja.

Barbara Hofman, Radovljica

MOZAIČNE IN ČLENASTE STEKLENE JAGODE IZ DOLENJE VASI PRI CERKNICI

Leta 2012 so v Dolenji vasi pri Cerknici na mestu čistilne naprave potekala zaščitna arheološka izkopavanja. Na večjem delu okrog 1200 m² velike površine so bili odkriti posamezni recentni vkopi in najdbe, več odlomkov bronastih predmetov oz. fibul in srebrn novc.

Na skrajnem južnem delu izkopnega polja pa smo naleteli na dva vkopa z ostanki zapečene gline in oglja ter večje ognjišče. V neposredni bližini je bila tudi jama pravokotne oblike dimenzij 2,53 x 1,45 m in globine le 11 cm, ki je poleg sive meljaste gline z oblimi kamenčki vsebovala tudi večjo količino oglja in živalskih kosti ter posamezne odlomke keramike. Med njimi so bili tudi kos z večtračno valovnico, dve rumeni členasti stekleni jagodi in dva odlomka po vsej verjetnosti iste steklene podolgovate mozaične jagode z očesci.

Valjasta mozaična jagoda je sestavljena iz večbarvnih prog ob straneh in iz vsaj treh vrst treh očesc v osrednjem polju. Na širšem delu jagode si ob strani sledijo pasovi modre, bele, rdeče in bele barve, na ožjem delu pa bele, rdeče, bele, modre, bele, rdeče in bele barve. Očesca so pri obeh fragmentih enaka – zunanji plašč očesca je zelen, sledijo rumena, rdeča, bela in modra barva. Prevladuje zelena barva. Očesca so med seboj slabo staljena, vmes so celo majhni prazni prostori.

Skupaj z mozaičnimi se pojavljajo tudi členaste jagode.

Členasti jagodi iz Dolenje vasi sta rumenkaste barve. Sta različne velikosti, različen je tudi premer luknjic za nasutje. Po vsej verjetnosti sta narejeni iz vlečenega



Steklene jagode za ogrlico, odkrite v Dolenji vasi pri Cerknici (foto: B. Hofman)

stekla. Imata gladko površino, njun notranji pramenasti del pa verjetno predstavlja prozorna steklena prevleka, ki daje jagodam sijoč videz.

Mozaične in členaste jagode so datirane v drugo polovico 8. in prvo polovico 9. stoletja. Sprejeta je vsesplošna trditev, da so orientalskega izvora in razširjene po vsej Evropi (Knific 2018, 369–436) ter da so izdelane iz halofitskega stekla. Steklene jagode iz halofitskega stekla se pojavljajo tako na višinskih kot nižinskih najdiščih, na grobiščih karantanske in belobrdске kulturne skupine in v grobovih z lončenino. Analogije mozaičnim jagodam z očesci v Sloveniji poznamo s šestih najdišč: z Ančikovega gradišča, iz Bele Cerkve, Ljubljane – Pržanj (dve jagodi), z Roj pri Moravčah, Predtrga v Radovljici in Lajha v Kranju. K nižinskim naselbinam prištevamo Pržanj in Popavo 1, ki sta širše datirana od poznega 6. do 9. stoletja, kar domnevamo tudi za Dolenjo vas pri Cerknici, čeprav kemične analize stekla ali oglja niso bile opravljene.

Stekleni nakit torej niza novo možnost interpretacije kronologije zgodnjega srednjega veka.

Jana Puhar, Žan Hočevar, Posavski muzej Brežice

RIMSKODOBNI GROB Z ZLATIM NAKITOM IZ RIBNICE NA DOLENJSKEM

S kamnom in zlatom k večnemu počitku. Kdo je bila matrona iz groba 15 iz Romule?

Arheološko najdišče Romula, kjer je danes naselje Ribnica pri Jesenicah na Dolenjskem, smo prej poznali iz antičnih itinerarijev kakor s terena. Na Tabuli Peutingeriani je vrisana v bližini Nevioduna ob itinerarski cesti, ki je povezovala italško Emono s Siscijo in je predstavljala eno pomembnejših povezav v prostoru. Najstarejše nam znane omembe najdb iz Ribnice segajo v 19. stoletje, lokacijo grobišča pa je prvi podal Jernej Pečnik. Ob gradnji ceste Ljubljana–Zagreb so bili odkriti stavbni in grobiščni ostanki, ki so spodbudili arheologa dr. Petra Petruja, da je konec petdesetih let prejšnjega stoletja sistematično raziskal del grobišča in ga s tem rešil pred uničenjem. Obsežna zaščitna izkopavanja na območju Romule je v letih 2001–2006 ob gradnji avtoceste izvajal Zavod za varstvo kulturne dediščine Slovenije. Raziskani so bili terasasto poseljeni zahodni rob naselbine, celotno zahodno grobišče in pas šest metrov široke ceste Emona–Siscia. Obenem sta bila odkrita tudi predmeta – odlomek lončenega krožnika in svinčena ploščica – z zapisanim imenom naselbine, ki potrjujeta lociranje antične cestninske in carinske postaje, verjetno tudi velikega antičnega pristanišča ob Savi, v današnjo Ribnico pri Jesenicah na Dolenjskem.



Zlata uhana iz Ribnice na Dolenjskem
(foto: L. Jaklič)



Zlat in bronast prstan iz Ribnice na Dolenjskem
(foto: L. Jaklič)



Zlata ogrlica iz Ribnice
na Dolenjskem (foto: L. Jaklič)

Drobne najdbe iz naselbine in z grobišč izkazujejo, da je bilo mesto vpeto v živahno mrežo trgovskih povezav in poti ter da prebivalci v materialnem smislu niso pogrešali ničesar, kar so imeli njihovi sodobniki po imperiju.

Med izkopanim arheološkim gradivom izstopa garnitura zlatega nakita iz ženskega groba, oštevilčenega z zaporedno številko 15. Najdbo, del stalne zbirke Posavskega muzeja Brežice, smo letos skupaj z dragocenim arheološkim nakitom iz Beograda, Kranja, Kopra in Tolmina predstavili na razstavi Nakit ostane – Dediščina naš najdragocenejši nakit.

Garnitura nakita obsega par uhanov, verižico in prstan. Zlat prstan z ovalno razširitvijo, na kateri je upodobljen motiv sklenjenih desnic – *dextrarum iunctio*, ki predstavlja sklenitev zakonske zveze dveh polnopravnih oseb. Ta oblika poročnega prstana se pojavlja v 3. stoletju. Uhani s košarico in medaljonom so prav tako izdelani v zlatu in zapolnjeni z zelenim ter modrim steklom, kot je bilo značilno za 3. stoletje. Verižica je sestavljena iz členkov iz zlate žice, med katere so nanizane jagode iz svetlozelenega stekla. Seveda so to prestižni in v našem prostoru izjemni predmeti, ki pa jim lahko najdemo primerjave po vsem imperiju.

Nakit je bil last mlajše ženske, katere pokop je bil povezan s pokopom št. 19, četudi iz podatkov s tedanjih izkopavanj zveza med obema pokopoma ni najbolj jasna. Skeleta sta ležala skoraj pravokotno drug na drugega, pri čemer je lobanja ženske ležala pod femurjem moškega. Žensko okostje je bilo skrčeno, k nogam so ji pridali štiri posode. Edina pridatka pokopa 19 sta železna pasna spona in novec, antoninijan cesarja Avrelijana, kovan verjetno leta 273.

Druga nenavadnost pokopa je večji podolgovat kamen, verjetno prodnik, zataknjen med zgornjo in spodnjo čeljustnico pokojnice. Pokope s kamnom v ustih v srednjem veku in kasneje razlagamo z vraževernimi praksami zoper vampirizem,



Zlat prstan s sklenjenima desnicama kot znak sklenjene zakonske zveze (foto: L. Jaklič)

ki so ga povezovali z izbruhi nalezljivih bolezni. Kamen je bil namenoma zataknen v usta, da bi ustavil bolezen in pokojniku preprečil, da bi se kot živi mrtvec vrnil na zemljo. Pokopi s kamnom v ustih, starejši od srednjeveških, so mnogo redkejši. S pokopom iz Romule lahko primerjamo npr. otroški pokop iz leta 400 v Lugnanu (Umbrija) v Italiji in pokop moškega, datiran v čas 3. ali 4. stoletja, odkrit v Stanwicku v Veliki Britaniji.

Verena Perko: Zlat poročni prstan iz Ribnice na Dolenjskem

Prstan s podobo sklenjenih desnic je bil poročni prstan ali po latinsko *anulus pronubus*. Podoba sklenjenih desnic, ali kot so temu rekli stari Latinci *dextrarum iunctio*, pa je dala prstanu posebno veljavo. S prstanom je lastnica svetu poročala, da je sklenila zakonsko zvezo dveh polnopravnih oseb in bodo njuni potomci zakoniti dediči družinskega premoženja. Ljudje, ki v starem Rimu niso imeli državljanskih pravic zakonske zveze niso mogli sklepati in njihovi potomci niso veljali za legitimne dediče, kar pa še ne pomeni, da se niso možili in ženili.



Stisk desnic kot znak sklepanja zakonske zveze, upodobitev na kamnitem sarkofagu iz 2. stoletja, Mantova, Knežja palača Gonzaga. (dostopno na <http://ancientrome.ru/art/artworken/img.htm?id=4262>)

Snježana Karinja, Pomorski muzej »Sergej Mašera« Piran

IZBOR NAKITA OD PRAZGODOVINE DO NOVEGA VEKA, KI GA HRANI POMORSKI MUZEJ »SERGEJ MAŠERA« PIRAN

Čeprav se Pomorski muzej »Sergej Mašera« Piran ukvarja predvsem s pomorsko preteklostjo in tematikami, povezanimi s pomorstvom, v arheološki zbirki hranimo in predstavljamo tudi nakit od prazgodovine do novejših obdobij, saj ta kaže na trgovske poti, zgodovino in arheološko dediščino obalnih mest. Nakit predstavlja le majhen delež vseh arheoloških najdb v muzeju in večina ga je le delno ohranjenega ter težko opredeljivega, pa vendar se je med arheološkimi izkopavanji na Obali našlo kar nekaj zanimivih in dragocenih primerov nakita od prazgodovine do novejšega časa.

V prispevku so vsebinsko in kronološko predstavljene različne vrste nakita ter izbor predmetov, ki jih hrani Pomorski muzej Piran. Arheološki nakit, če ga lahko tako poimenujemo, je lahko navdih, vzor ali iztočnica marsikateremu sodobnemu oblikovalcu. Pedagoške muzejske delavnice izdelave nakita po zgledu arheološkega nakita iz različnih obdobij, ki jih je vodila avtorica prispevka, so bile vedno dobro obiskane. Udeleženci so se seznanili z razvojem, zvrstmi, lastnostmi in načinom obdelave nakita v preteklosti.

Nakit sodi med tiste predmete, ki se pojavljajo že v najzgodnejših obdobjih človekovega obstoja. Bodisi so bile to naravno preluknjane školjke, polži, kamni bodisi kosti, živalski zobje, les ali drugi materiali, ki jih je lahko človek našel v naravi. Krašenje in okraševanje človeškega telesa, pojem lepote, estetike in razlogi za to so tako včasih kot danes različni pri skupinah ali posameznikih. V družbi vedno nekateri želijo izstopati, biti posebni in drugačni. S svojo izvirnostjo v okraševanju in posebnostjo včasih močno vplivajo na razvoj nakita. Veliko je razlag o pomenu nakita oziroma zakaj ga nekdo nosi. Na samem začetku je nakit zagotovo imel bolj magično-apotropijski značaj, kasneje je dobil tudi okrasno ali funkcionalno vlogo. Z njim lahko človek, ki ga nosi, izkazuje tudi statusno in etnično pripadnost. Nošenje nakita je bilo in je ponekod še vedno tako kot barvanje telesa nujni del raznih magijskih obredov, da bi se s tem pridobila naklonjenost dobrih naravnih sil in zaščita pred zlimi. Iz tega so se tudi razvila verska pojmovanja. Čeprav je nakit človekov spremljevalec v vseh obdobjih, še vedno ni mogoče spremljati neprekinjenega razvoja nakita skozi vsa obdobja na nekem območju. Včasih so časovne meje zabrisane, saj se posamezne oblike



Školjke iz zbirke Pomorskega muzeja Sergej Mašera, Piran (foto: Arhiv Pomorskega muzeja Sergej Mašera Piran)

nakita iz prazgodovine prenašajo tudi v rimski čas oziroma se dragoceni izbrani kosi dedujejo iz generacije v generacijo. Po ocenah nekaterih strokovnjakov je povprečno trajanje nakita okoli 100 let.

V mlajši kameni dobi se ob širjenju kulture, gospodarstva in verovanj bogatijo tudi zvrsti in načini obdelave nakita. Poznani so primeri preluknjanih školjk, glajenih predmetov, zapestnic, prstanov, kroglic ali bunkic, ki so bili deli ogrlic, različni koluti, ploščice, izdelane iz keramike, kamna, kosti, školjk, polžev. Zelo so bili priljubljeni predmeti iz školjk *Spondylus* – morskega konjskega kopita, iz katerih so posebej v poznem neolitiku izdelovali zapestnice, obeske in druge okrasne predmete ter jih izvažali tudi v notranjost. Nekatera najdišča s tovrstnimi najdbami so bila tudi 3000 kilometrov oddaljena od priobalnih območij oziroma od jadranskih ali egejskih obal, kjer so bili po novejših dognanjih tudi centri proizvodnje. Gre za najdragocenejši nakit takratne Evrope. Na istrskih obalah so,

kot kaže, bila glavna središča zbiranja teh školjk. Sodeč po nekaterih primerih iz Dalmacije in Istre so posamezne kroglice, obeske in školjke barvali tudi z rdečo barvo. Čeprav za zdaj ne poznamo tovrstnega nakita z našega območja, ga bo morda mogoče prepoznati v ponovnem pregledu izkopanega materiala z območja Sermina, ker se med njim navajajo tudi školjke in od koder izvirajo druge neolitske najdbe, večinoma ostenja keramičnih posod, ki kažejo močne vplive jadranskih kultur.



Kamnit obesek (foto: Arhiv Pomorskega muzeja Sergej Mašera Piran)

V prazgodovini, v bronasti dobi, so nakit izdelovali iz bronu, redko iz jantarja, stekla ali kauri polžev. Pojavljajo se zapestnice, ogrlice, okrasne igle, fibule, obeski ... Med izkopavanji Židovskega kareja v Piranu leta 1988 so v naselbinskih plasteh našli tudi drobno večdelno stekleno jagodo. Izvorno je bila del ogrlice iz različnih steklenih jagod. Omembe vreden je tudi delno ohranjen dvojni kalup iz peščenca. Na eni strani je kalup za ulivanje plavutastih sekir, na drugi pa za zapestnico trikotnega preseka. Najden je bil v letih 1990 in 1991 na Serminu in priča o obstoju

predelovalno-obrtniške dejavnosti v serminski naselbini.

V bronasti dobi so bile zapestnice zvite, okrašene z vrezovanjem, pojavljajo se okrasni v obliki spiral. Nekatere oblike nakita, sicer redke, se prenašajo v železno dobo; to so ločne in kačaste fibule ter obeski. V železni dobi se izdelava nakita še okrepi, saj so proizvodne možnosti in kultura na višku. Za nakit so ob bronu uporabljali tudi železo, jantar, redkeje srebro, svinec in druge materiale, kot so steklo, kosti, keramika, kamen in školjke. Izdelovali so uhane, ogrlice, zapestnice, prstane, okrasne igle, ploščice in druge člene. Uporabljali so različne tehnike obdelave in okraševanja kovine.

V starejši železni dobi so bili prstani redka oblika nakita. Običajno gre za navadne obročke, kasneje so izdelovali tudi prstane s krono ali očesom. Iz starejše železne dobe je na razstavi predstavljenih nekaj primerov nakita s Kaštelirja pri Kortah nad Izolo. Najdišče leži severozahodno od naselja Kort. Arheološke raziskave in izkopavanja v petdesetih in šestdesetih letih 20. stoletja na Kaštelirju je vodila Elica Boltin Tome iz takratnega Mestnega muzeja Piran (leta 1967 preimenovan

v Pomorski muzej). Ugotovila je vsaj tri gradbene faze. Prvi dve fazi naselbine, obdani z močnim obzidjem, je datirala v starejšo železno dobo, morda celo v srednjo bronasto dobo.

Odkriti drobni predmeti so zelo fragmentarno ohranjeni. Večinoma je bila kaštelirska keramika črne in rdeče barve, nekaj je bilo tudi žlindre. Redki primeri nakita, kot so bronasti zapestnici štirioglatega prereza, delno ohranjena in deformirana tordirana bronasta zapestnica, bronast ploščat prstan in bronasta certoška fibula, so še posebej zanimivi. Na Serminu pri Kopru je bil najden bronast obesek v obliki visokega škorenjčka z nakazanimi prsti, ki ima na zgornjem robu luknjico za obešanje in prečne vreze. Verjetno sodi v 5. do 4. stoletje pr. n. št.



Del bronaste ovratnice
(foto: Arhiv Pomorskega
muzeja Sergej Mašera Piran)



Bronast obesek v obliki škorenjca (foto: Arhiv
Pomorskega muzeja Sergej Mašera Piran)



Bronast navoj (foto: Arhiv Pomorskega muzeja
Sergej Mašera Piran)

Kovaško orodje je arheološko dobro dokumentirano: šarnirske klešče, različna kladiva, nakovala. Poleg plastičnega preoblikovanja s kovanjem so že zelo zgodaj poznali tehniko varjenja v ognju. S tehniko ponovnega kovanja železa po segrevanju v ognju lesnega oglja in hitrem ohlajanju v vodi nastane na površini jeklena plast. Elastičnost in trdota železa temeljita večinoma na vsebnosti ogljika v predmetu. Železo so uporabljali celo pri nakitu.

Nakit je odraz časa in okusa, pokazatelj vplivov, trgovskih poti. Včasih se na najdiščih, kjer prevladuje material iz rimskega obdobja, najdejo tudi posamezni predmeti, ki se na osnovi analogij datirajo v prazgodovino. Tak primer je bronast obesek v obliki petelina, težek pičila dva grama, okrašen s črtami in z obeh strani poševno narebren.

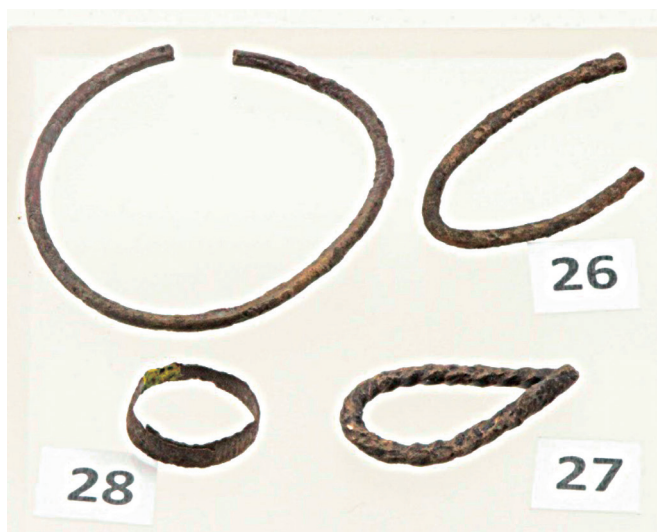


Bronast obesek v obliki petelinčka
(foto: Arhiv Pomorskega muzeja
Sergej Mašera Piran)

Petelin je precej realističen. Predmet je bil narejen z ulivanjem. Najden je bil na najdišču Hotel Lucija v Luciji leta 2007 med arheološkimi izkopavanji Zavoda za varstvo kulturne dediščine Slovenije iz Pirana, vendar za njegovo natančno opredelitev ni bilo najdeno nobeno spremno gradivo, s katerim bi ga arheologi lahko časovno natančno umestili. Obeske so obešali na fibule, zapestnice, uhane, ogrlice, verjetno tudi na kape in igle, včasih so tudi del pektoralov. Podobna obeska sta bila najdena v Gradini sv. Andrej v Istri na Hrvaškem in v Sloveniji pri naselju Vinkov Vrh pri Dvoru v občini Žužemberk; pri slednjem predstavlja obesek v obliki petelina srednji zaključni del pektorala. Pektoralni so bili veliki prsni okrasi, dolgi okoli 60 centimetrov. Veliko tipov obeskov v obliki petelina je bilo najdenih na območju severnega Jadrana, najbližji po obliki je tip Puzzuolo, sodijo pa v pozno železno dobo.

V muzeju hranimo fibule, zaponke, ki so služile za spenjanje oblek, z različnih najdišč in obdobj. Fibule so bile že predstavljene na razstavi S fibulo v fabulo. Na njej so pod vodstvom Pokrajinskega muzeja Koper sodelovali slovenski, hrvaški in italijanski muzeji: Arheološki muzej Istre iz Pulja, Civici Musei di Storia ed Arte di Trieste, Notranjski muzej Postojna, Goriški muzej, Pokrajinski muzej Ptuj – Ormož, Pomorski muzej Piran in Tolminski muzej. Izraz fibula, -ae, izhaja iz latinščine in pomeni spona, prihaja pa iz glagola figo, -xi, -xum, kar pomeni speti, spojiti dva dela. Fibule so se razvile že v pozni bronasti dobi, od 13. do 9./8.

stoletja pr. n. št. Njihove predhodnice v bronasti dobi so bile igle, ki ostanejo v uporabi tudi po iznajdbi fibul. Obstaja veliko vrst fibul in velikokrat so pomembne pri časovni opredelitvi, kraju izdelave, družbenem statusu, etnični pripadnosti ali spolu lastnika. Sčasoma fibule z zahtevami mode takratnega časa postanejo vse bolj okrasne. Sestavljene so iz loka, noge in peresovine z enim ali več navoji. Lahko imajo spiralni mehanizem za spenjanje v obliki navojev (eno-, dvoankaste ločne fibule, certoške vrste Picugi idr.). Tak sistem spenjanja izhaja že iz predrimskega časa in se je ohranil tudi v zgodnjem rimskem obdobju. V rimskem času se izdelujejo fibule s tečajnim mehanizmom, imenovane tudi fibule na šarnir (fibule s čebulastimi gumbi), in z mehanizmom na zapiranje, ki se pojavlja na začetku



Bronasti prstani
(foto: Arhiv Pomorskega muzeja Sergej Mašera Piran)



Bronasti prstani (foto: Arhiv Pomorskega muzeja Sergej Mašera Piran)



Železen prstan (foto: Arhiv Pomorskega muzeja Sergej Mašera Piran)

našega štetja. Iznajdba je iz italjskih delavnic, mehanizem pa je bil uporabljen pri vojaških fibulah. Največkrat so jih izdelali iz brona, bakrove zlitine, lahko v kombinaciji dveh kovin ali z drugimi materiali, redkeje so srebrne, najbolj redke pa so tiste, ki so izdelane iz zlata. Včasih so pri izdelavi fibul uporabljali tudi poldrage materiale, jantar, stekleno pasto, včasih so jih okrasili z dodatki in obeski. Z rimskim osvajanjem Istre leta 177 pr. n. št. je ta postala sestavni del antičnega sveta. Ob velikem številu nakita, ki ima funkcionalno vlogo (spone, fibule, lasne igle), so izdelovali tudi uhane, ogrlice, prstane, geme (gravirani poldragi kamni), zapestnice, različne obeske. Nakit je iz zlata, srebra, draguljev, biserov, steklene paste. Posamezne oblike nakita so uniformirane in jih najdemo v vsem rimskem cesarstvu. V Pomorskem muzeju iz rimskega obdobja hranimo malo nakita, večinoma fibule ali dele fibul in ostanke bronastih neopredeljenih predmetov: igel in zapestnic. Med arheološkim izkopavanjem v Simonovem zalivu je bil najden srebrn vlit prstan, premera 2,1 centimetra, ki ima svoj vzor v preteklem obdobju. Zanimiva je razlaga Aula Gelija, s katero je želel poudariti resnost zarok in dane obljube ter globino medsebojne ljubezni. Pojasnil je, zakaj so zaročenke ob zaroki morale takoj dati prstan, ki je bil iz pozlačene kovine ali čistega zlata, na tisti prst leve roke ob malem prstu. Pravi, da ko odpremo človeško telo, kot to delajo Egipčani, in ga seciramo, najdemo tam zelo tenek živec, ki poteka od prstanca do srca.

V Pomorskem muzeju hranimo malo fibul, najstarejše so bile najdene med izkopavanji v cerkvi sv. Jurija v Piranu, na neznanem najdišču v Piranu ali okolici, Kaštelirju nad Kortami nad Izolo in Serminu. Gre za certoške fibule (po najdišču Certosa v Italiji), ki so bile v železni dobi zelo razširjene in se pojavljajo skozi daljše časovno obdobje.

V Fornačah pri Piranu sta bili med drugimi predmeti najdeni tudi dve fibuli: ena srednje latenske sheme vrste Picugi, ki sodi v 2. in 1. stoletje pr. n. št., in ena tipa Jezerine, ki je bila datirana v 1. stoletje pr. n. št. Fibule vrste Picugi so bile razprostranjene od vzhodnega dela Padske nižine do japonskega prostora v dolini



Odlomek bronaste zaponke, fibule (foto: Arhiv Pomorskega muzeja Sergej Mašera Piran)



Bronasta zaponka v obliki pava (foto: Arhiv Pomorskega muzeja Sergej Mašera Piran)

reke Une. Na Obali so jih našli še v Simonovem zalivu pri Izoli, Serminu in Socerbu.

Fibule tipa Jezerine so poimenovane po pomembnem najdišču na ozemlju plemena Japodov pri Bihaću v Bosni. Značilna zanje so tri enaka ozka rebra na loku ali eno večje sredinsko rebro in dve manjši na robovih. Sodijo tako k ženskemu kot moškemu nakitu.

Obe fornaški fibuli sta bili izdelani iz bakrove zlitine. V Grubelcah pri Sečovljah je bila najdena fibula vrste Almgren 68/69, ki je datirana v drugo

polovico 1. stoletja. V ta čas sodi tudi fibula iz Predloke.

Dragocen predmet iz Pirana iz poznejšega časa, med 6. in 7. stoletjem, je delno ohranjena fibula v obliki pava, ki je bila najdena med arheološkimi izkopavanji v cerkvi sv. Jurija v Piranu. Domnevno gre za grobno najdbo. Ohranila sta se le trup in glava pava, pahljača in rep pa ne. Na spodnji strani se je ohranil kaveljček za spenjanje igle. Fibula je okrašena z drobnimi urezi na zavihani kroni, trup pa s tremi krogi s piko v sredini, četrti krogec s piko nadomešča oko. Zaključena je bila verjetno s trikotno nogo in trikotnim pahljačastim repom. Čeprav nekateri strokovnjaki podobne primere opredeljujejo kot prikaze petelina, gre tukaj, glede na precej realistično upodobitev, za pava. V 6. in 7. stoletju so bile tovrstne fibule priljubljene med staroselskim romanskim prebivalstvom v severni Italiji in vzdolž alpskega loka. Poznamo primere iz Slovenije, ki so bili najdeni v Celju in na Bledu, v Italiji pa v Invillinu, Concordiji, Roveretu, Villagarinu.



Odlomek bronaste zaponke (foto: Arhiv Pomorskega muzeja Sergej Mašera Piran)

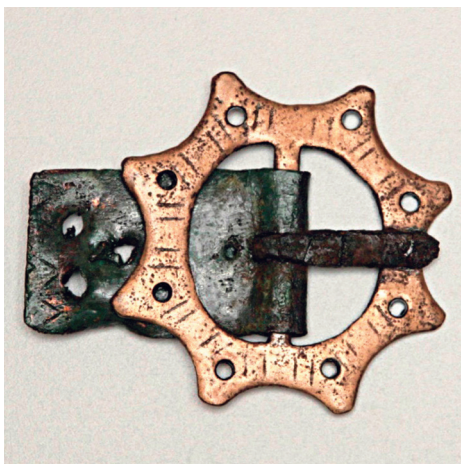
V pozni antiki odnosi v gospodarstvu vplivajo tudi na nakit. Ta je bolj skromen. V Fizinah so leta 1986 našli nogo in del loka križne fibule s čebuličastimi gumbi vrste Keller 4 iz bakrove zlitine. To so bile izredno priljubljene in zelo razširjene poznorimske vrste fibul. Imele so po tri čebulaste gumbe na obeh zaključkih prečke in na glavi fibule, značilen polkrožno okrašen lok s trapezastim presekom. Na podlagi najdiščnih podatkov in upodobitev vojaških oseb ter uradnikov v opravi z orožjem na kamernih, slonokoščениh spomenikih, mozaikih, kovinskem posodju idr. se domneva, da so tovrstne fibule bile del vojaške nošnje. Z njimi so spenjali ogrinjala na desni rami, noga je bila obrnjena navzgor. Fibula iz Fizin sodi v 4. in 5. stoletje. V Fizinah je bil najden tudi delček steklene zapestnice polkrožnega preseka iz rjavo vijoličnega obarvanega stekla, ki je na pogled črne barve. Izdelali so jo z vlečenjem stekla. Take preproste zapestnice so bile nadomestek zapestnic iz gagata. V naše kraje prihajajo iz Britanije in Galije, kjer so bili izdelki iz gagata zelo razširjeni. Uporabljali so jih med 2. in 4. stoletjem. Med arheološkim gradivom iz časa pripadnosti obalnih predelov Istre Beneški republiki od 13. do 18. stoletja sta na arheološki razstavi v Pomorskem muzeju Piran predstavljena še pasna spona in koralni obesek. Oba sta bila najdena med arheološkimi izkopavanji Medobčinskega zavoda za varstvo kulturne in naravne dediščine Piran v Piranu, na platoju pri vratih sv. Nikolaja ob piranskem obzidju in datirata v konec 15. stoletja.



Zlate verižice s steklenimi jagodami (foto: Arhiv Pomorskega muzeja Sergej Mašera Piran)



Bronast obesek s koralnim vložkom (foto: Arhiv Pomorskega muzeja Sergej Mašera Piran)



Bronasta zaponka (foto: Arhiv Pomorskega muzeja Sergej Mašera Piran)

Spona je bila najdena kot edini pridatek v grobu. Okvir je v obliki osmerokrake zvezde, ki je z osrednjo ozko osjo razdeljena na dve polovici. Zgornja ploskev je okrašena z osmimi luknjicami in vmesnimi štirimi vrezi. Okoli ozke osrednje osi je zavrt pravokoten podolgovat okov, na zaključku okrašen s cikcakasto speljanimi ohranjenimi luknjicami za zakovice, v zgornjem delu se je ohranila še ena in železni trn. Podobne spona, ki so sicer le delno ohranjene, so nekateri raziskovalci umestili že v justinijanski čas, torej v 6. stoletje, drugi pa glede na analogne srednjeveške pasne spona med 13. in 15. stoletje. Ker je bilo pokopališče



Nakit po vzoru rimskodobnih uhanov (foto: Arhiv Pomorskega muzeja Sergej Mašera Piran)

pri vratih sv. Nikolaja verjetno v uporabi do začetka gradnje mestnega obzidja, je bila piranska spona verjetno izdelana pred 15. stoletjem. Z istega najdišča, sicer iz drugega groba, je tudi obesek, del korale, vdelan v srebro. V Italiji in Dalmaciji podobne obeske izdelujejo že od srednjega veka do danes in so priljubljeni kot amuleti za otroke, s katerimi se odvrtaajo zlo, bolezni in nesreče. Na kamnitem kipu Madone z Jezuščkom iz 15. stoletja iz Kopra je videti podoben obesek okoli Jezusovega vratu.

Predstavljeni nakit je le izbor predmetov, skozi katere je podan splošen pregled razvoja nakita in njegove značilnosti. V njem niso zajeti vsi antični, poznoantični, zgodnjesrednjeveški, srednjeveški in novoveški predmeti, ki so bili najdeni med različnimi arheološkimi izkopavanji v Piranu, Izoli, Kopru in Predloki.

8. VALIČEV MUZEJSKI DAN

Povzetki predavanj, Kranj, 3. december 2018

Urednica: V. Perko

Avtorji besedil: V. Perko, O. Habjanič, M. Mlinar, J. Puhar, Ž. Hočevar, M. Sakara Sučević, P. Stipančič, A. Nestorović, A. Ragolič, J. Štukl, J. Železnikar, B. Hofman, S. Karinja

Fotografije: Arhiv Gorenjskega muzeja Kranj, L. Jaklič, 3D ATA Magelan Skupina d.o.o. Kranj, A. Križ, B. Križ, Fototeka Dolenjskega muzeja, Novo mesto, Arhej d.o.o., J. Puhar, Arhiv Posavskega muzeja Brežice, M. Grego, M. Mlinar, Arhiv Tolminskega muzeja, Arhiv Pokrajinskega muzeja Koper, M. Bremšak, T. Lauko Arhiv Medobčinskega muzeja Kamnik, J. Štukl, S. Habič, Arhiv Loškega muzeja Škofja Loka, B. Hofman, I. Dolinar, Arhiv Pokrajinskega muzeja Ptuj – Ormož, S. Karinja, Arhiv Pomorskega muzeja »Sergej Mašera« Piran

Risbe: A. Ramšak, N. Grum, A. Maver

Lektoriranje: J. Babnik

Prelom in tiskTisk: Tiskarna Jagraf d.o.o.

Gorenjski muzej, zanj: M. Žibert, direktorica

Naklada: 200 izvodov

Kranj, 3. december 2018



Pozlačeni srebrni zaponki iz germanskih grobov na Lajhu, 6. stol., Gorenjski muzej Kranj (foto: L. Jaklič)

Amicitia nisi inter bonos esse non potestas!

Prijateljstvo je mogoče le med dobrimi ljudmi!

Cicero

8. VALIČEV MUZEJSKI DAN

GORENJSKI
MUZEJ



Verena Perko

KULTURNA DEDIŠČINA: KRAJINE, ZBIRKE IN MUZEJSKI PREDMETI

Miha Mlinar

ŽELEZNODOBNI OBLIKOVALCI POSOŠKEGA NAKITA

Petra Stipančič

NAKIT V POZNI BRONASTI DOBI NOVEGA MESTA – PRIMER BOGATEGA GROBA 284 KŽG S KAPITELJSKE NJIVE

Aleksandra Nestorović

ANTIČNE GEME – MINIATURNE UMETNINE

Maša Sakara

STEKLEN OBESEK Z VOLKULJO, ROMULOM IN REMOM

Anja Ragolič

DRAGOCEN ULOV: RIMSKODOBNI NAGROBNIK IZPOD SAVSKEGA MOSTU V KRANJU. NAJNOVEJŠE ARHEOLOŠKO ODKRITJE V KRANJU.

Jože Štukl

NAKIT IZ ARHEOLOŠKIH KONTEKSTOV NA LOŠKEM

Janja Železnikar

»SKRIVNI« POMENI NAKITA

Barbara Hofman

MOZAIČNE IN ČLENASTE STEKLENE JAGODE IZ DOLENJE VASI PRI CERKNICI

Jana Puhar, Žan Hočevar

RIMSKODOBNI GROB Z ZLATIM NAKITOM IZ RIBNICE NA DOLENJSKEM

Verena Perko

ZLAT POROČNI PRSTAN IZ RIBNICE NA DOLENJSKEM

Snježana Karinja

IZBOR NAKITA OD PRAZGODOVINE DO NOVEGA VEKA, KI GA HRANI POMORSKI MUZEJ »SERGEJ MAŠERA« PIRAN